

TURKU HANSDA LAPSA HEMRAM MAHAVIDYALAY

(A Govt. Aided General Degree College affiliated to Burdwan University and registered u/s 2(f) & 12(B) of UGC Act, 1956)
[Established in 2006 and Accredited 'B' by NAAC in 2016]

Vill-Madian, Mallarpur

PIN 731216, West Bengal

website- www.thlmahavidyalay.ac.in



PO-Ganpur, Birbhum

Phone & Fax 03461-262175

email- tlmprincipal@gmail.com

Criterion 3 - Research, Innovations and Extension

3.3.1 Number of research papers published per teacher in the Journals notified on UGC CARE list during the last five years

**Research Papers Published in Research Journals
Session 2022-2023**



Understanding the health care utilization behavior to achieve the sustainable development goals—a comparative study of Malda District, India

Md. Hasan Askari¹ · Krishnendu Gupta²

Received: 8 September 2021 / Accepted: 1 August 2022
© The Author(s), under exclusive licence to Springer Nature Switzerland AG 2022

Abstract

The Sustainable Development Goals were finalized in September 2015 by following and expanding Millennium Development Goals with newer targets under the principle of 'leaving no one behind'. One of the 17 goals is devoted to health (Goal number 3). Understanding the health care utilization behavior is essential to attain the health goal by providing adequate and quality health services. The study seeks to understand the health care utilization behavior and its determinants in Malda district, India. For this study, the primary data are collected through a household survey with a pre-designed schedule. For that, for a comparative discussion, Englishbazar and Chanchal- II blocks have been chosen by purposive sampling considering the best and worst health conditions, respectively. The sample size was 100 families for each block. Analytical methods like chi-square, correlation, and regression analysis are used for the study. The four categories of treatment patterns that have been recognized in the study area; are self-treatment, government institution, qualified doctors and private institution, and the presence of quack doctors. People's education and income were the confounding factors of such treatment patterns. Many of the respondents are getting treatment from quack doctors or rely on self-treatment based on their very little knowledge of medicine, resulting from a lack of awareness among local communities. It may be concluded that besides socio-economic factors, the availability of insufficient health care facilities influences the health care utilization behavior in the study area.

Keywords Sustainable development goals · Universal Health Coverage · Underutilization · Public–Private Partnerships · Determinants

✉ Md. Hasan Askari
mdhasanaskari90@gmail.com

¹ Department of Geography, Turku Hansda Lapsa Hemram Mahavidyalay, Mallarpur, Birbhum, West Bengal 731216, India

² Department of Geography, Visva Bharati, Birbhum, West Bengal, India

Published online: 18 August 2022/



SN Social Sciences
A SPRINGER NATURE journal

Teacher-in-charge
THLH Mahavidyalay
Madian, Mallarpur, Gonpur
Birbhum, Pin- 731216, W.B.

Introduction

The Sustainable Development Goals (SDGs) were finalized in September 2015 by following and expanding Millennium Development Goals (MDGs) with newer targets. The SDGs include 17 goals and 169 targets (Tangcharoensathien et al. 2015; WHO 2015) under the principle of 'leaving no one behind' (WHO 2017). One of the 17 goals (Goal no. 3) has been devoted to health. The SDG 3 can be translated into 13 targets, among them, three are related to reproductive and child health; three include communicable, non-communicable diseases and addiction; two for environmental health; and one to achieving Universal Health Coverage (UHC); rest four targets adopt tobacco control, vaccines and medicines, health financing and workforce and global health risk preparedness (Pettigrew et al. 2015). There has been significant progress towards achieving the goal of UHC in southeast Asian countries such as Thailand, Vietnam, Indonesia, and Cambodia (Tangcharoensathien et al. 2011; Li et al. 2011; Lagomarsino et al. 2012; Simmonds and Hort 2013; Annear et al. 2015). The national health policy of India aims to achieve equity in health and health care by improving access to quality care (Ager and Pepper 2005; Bagchi et al. 2020). It is important to understand local communities' health care utilization behavior to provide effective and quality health services because adequate information about health care utilization leads to good management and planning of the health system (Tanser et al. 2001; Baker and Liu 2006). Underutilization of health care facilities may lead high mortality rate (Thaddeus and Marine 1994; Singh et al. 2012).

Influencing factors of health care utilization can be categorized into two broad categories; service factors and user factors. Service factors are associated with the health care system's availability, accessibility, and quality. On the other hand, user factors include characteristics of patients such as age, sex, education, income, cultural practices, and others. A person's self-perceived health status, the characteristics of the users, and also the availability and the quality of health care services influence the decision to utilize a health care facility (Fernandez- Olano et al. 2006).

The main objective of the present study is to understand the health care utilization behavior of local communities and its determinants in the Malda district. The study considered user characteristics such as age, gender, marital status, education, and income among various determinants. Many earlier studies also focused on such determinants (Sanjel et al. 2012; Falaha et al. 2016; Yunus et al. 2017; Wagstaff 2012; Akazili et al. 2012). Many research works have focused on understanding the utilization pattern of health care services in India (Chatterjee et al. 2018; Paul 2020; Singh et al. 2012; Bagchi et al. 2020). Studies documenting the utilization pattern of health care facilities in Malda and West Bengal are minimal. Therefore, the present study investigated the said pattern which may add value to providing efficient services. The proper understanding of health care utilization behavior at the grass-root level is essential to achieve the goals of SDGs. The study results have been divided into two parts; at the beginning, the overall and block-wise distribution of health care facilities have been discussed, second part



ISSN : 2582-3841 (O)
2348-487X (P)

এবং প্রান্তিক Ebong Prantik

বর্ষ ৯, সংখ্যা ২১, সেপ্টেম্বর, ২০২২



এবং প্রান্তিক

A Peer-Reviewed Multi-Disciplinary Academic Journal

SJIF Approved Impact Factor : 7.309

Vol. 9th Issue 21st, Sept., 2022

প্রথম খণ্ড

সম্পাদক
সৌরভ বর্মন



এবং প্রান্তিক

চণ্ডিবেড়িয়া, সারদাপল্লী, পোঃ - কেটপুৰ, কলকাতা - ৭০০১০২



Sukh
Teacher-in-charge
THLH Mahavidyalay
Madian, Mallarpur, Gonpur
Birbhum, Pin-731216, W.B.

বাণী বসুর ছোটগল্পে নারীর প্রতিবাদী কল্পনাব রীতি মক্কেলদার	
বৌদ্ধ দৃষ্টি মুক্তিযুদ্ধ : একটি দার্শনিক বিশ্লেষণ উজ্জ্বল হালদার	৩৬৩
চৈতন্যোত্তর শৌভীক বৈষ্ণবধর্মের অনুসারী বৈষ্ণব ধর্মসম্প্রদায়: শান্তিপুর শৌভী ক্রমী বিশ্বাস	৩৬৭
সোহরাব-সাহিত্য : গ্রামীণ সংখ্যালঘু মুসলমান সমাজ দীপঙ্কর আরশ	৩৭৩
'গাছটা বলেছিল' : ছোটগল্পে যাদু-বাস্তবতার প্রয়োগ নকুলচন্দ্র বাইন	৩৭০
✓ শ্রীমদ্ভগবদগীতার প্রেক্ষাপটে আত্মার স্বরূপ সৌমিক পাল	৩৭৯
গীতাঞ্জলি : 'না' শব্দের ভাষা সমীক্ষণ ও সদর্থক অভিব্যক্তি সুজিতকুমার পাল	৩৮৬
উভচর উপন্যাসে নিম্নবর্গীয় জীবন প্রিয়াংকা মণ্ডল	৩৯৬
নৈতিক শূন্যবাদ না মূল্যবোধের পুনর্মূল্যায়ন : একটি পর্যালোচনা নীটশীল দৃষ্টিকোণ থেকে সুস্মিতা ভট্টাচার্য	৪০৫
হরিশংকর জলদাসের জলপুত্রদের কথা সারমিন রহমান	৪১০
গিরিশচন্দ্রের জনা সৈকত মিত্রী	৪২৮
আধুনিক বাংলা কবিতায় লোক-উপাদান: মার্কসীয় দর্শনের বীক্ষায় খোকন বর্মণ	৪৩৫
নাট্যরূপান্তরে শরৎচন্দ্রের দেনাপাওনা - পল্লীসমাজ অমলচন্দ্র সরকার	৪৪৩
ঐতিহ্যের পরিবর্তন: "বনপলাশীর পদাবলী" রানু বিশ্বাস	৪৫২
	৪৬১



শ্রীমদ্ভগবদগীতার প্রেক্ষাপটে আত্মার স্বভাব

সহকারী অধ্যাপক, সংস্কৃত বিভাগ
টুরকু হাঁসদা লপসা হেমরাম মহাবিদ্যালয়
মন্ডারপুর, বীরভূম

সারসংক্ষেপঃ শ্রীমদ্ভগবদগীতায় ক্ষত্রিয় বংশজাত অর্জুন তাঁর হনুমানচিহ্নিত পতাক
সুসজ্জিত বাখে উপবিষ্ট হয়ে সারথি কৃষ্ণের সহিত কুরুক্ষেত্র যুদ্ধের রণপ্রাসনে কণ্ঠে
স্থাপন করার পর উভয়পক্ষের সৈন্যদের মধ্যে ভীষ্ম প্রভৃতি আত্মীয়বর্গকে সেনা
মোহবশে অত্যন্ত বিষন্ন হয়ে পড়েছিলেন। এই বিষন্নতা ও কাপুরুষতা দূরীকরণের জন্য
ভগবান শ্রীকৃষ্ণস্বয়ং অর্জুনকে আত্মতত্ত্ব বিষয়ে বিভিন্ন উপদেশ প্রদান করে তিনি
বলেছেন প্রতিটি জীবই হল একটি স্বতন্ত্র আত্মা। আত্মা হল পরমাণুসদৃশ, তাই
ওগণতভাবে পরমাঙ্গার পরমাণুসদৃশ জীবাঙ্গা ও পরমাঙ্গার মধ্যে কোন পার্থক্য লক্ষ
করা যায় না। আত্মা অতিক্ষুদ্র এবং সংখ্যায় অনেক, এই ক্ষুদ্রতার কারণবশত আত্মাকে
দর্শনও কোন শত্রু পক্ষের দ্বারা হত্যা করা যায়না। এমনকি আত্মাকে অস্ত্রের দ্বারা হেনন
করা যায়না, আগুনে পোড়ানো যায় না, বায়ুর দ্বারা শুষ্ক করা যায় না প্রভৃতিতাই আত্মাকে
নিত্য শাস্ত ও পুরাণ বলা হয়েছে। তার জন্ম ও মৃত্যু হয়না তাই
আত্মাকে অপরিবর্তনশীল, অবিনাশী, চিরস্থায়ী, সর্বোপরিব্যাপ্ত, অচল ও সনাতন বলা
হয়েছে। এই অপরিবর্তনশীলতার জন্য আত্মাকে 'কূটস্থ' এই শব্দের দ্বারা অভিহিত করা
হয়েছে। তদ্রূপ বিভিন্ন দার্শনিক গ্রন্থ যেমন কঠোপনিষদে 'বিপশ্চিত' এই শব্দটি ব্যবহার
করে আত্মাকে পূর্ণজ্ঞানের সহিত তুলনা করা হয়েছে। ব্রহ্মসূত্রে আত্মাকে 'জ্ঞানের
আলোক' রূপে অভিহিত করা হয়েছে। এমনকি বৃহদারণ্যক উপনিষদে তাকে
'তৃণজলজুঁকা' নামে চিহ্নিত করেছেন। এছাড়াও আত্মা সম্পর্কে ভগবান শ্রীকৃষ্ণ আরও
বলেছেন- অনেকে এই আত্মাকে আশ্চর্যের ন্যায় দর্শন, শ্রবণ ও বর্ণনা করেন। আবার
কেউবা ওনেও তাকে বুঝতে পারেনা। এখন প্রশ্ন হল যে, আত্মা যদি চিন্ময় বস্তু হয়,
তাহলে জড়দেহে প্রবেশ করলো কীভাবে? এই প্রশ্নের নিরসন করে বলেছেন জীব
যখন এই জগতে আসে তখন তার মধ্যে মন, বুদ্ধি ও অহংকার থাকে এর মাধ্যমে এই
জগতে এসে স্থূল শরীরে প্রবেশ করে। স্থূল শরীরে থাকে ক্ষিতি, অপ, তেজ, মরুৎ ও
ব্যোম অর্থাৎ মানুষ পশু-পাখি প্রভৃতি তা যেকোনো শরীরে হতে পারে। জন্ম, বৃদ্ধি, ক্ষয়
প্রভৃতি এই ছয়টি ক্রিয়াকলাপের মাধ্যমে আমরা বুঝতে পারি যে, আত্মা জড়দেহ ধারণ
করেছে আর আত্মায়ে জড়দেহে বর্তমান তা চেতনার দ্বারা ইউপলব্ধ। আবার চেতনা নেই
মানে জড়দেহে আত্মাও নেই। সেই মুহূর্তে জড়দেহের বিনাশ ও পচন শুরু হতে থাকে
তাই চেতনাকেই আত্মার লক্ষণ বলা হয়েছে সুতরাং দেহ নশ্বর, আত্মা অবিনশ্বর।



EFFECTS OF BOUNDARY LAYER FLOW IN VISCOUS NANOFLUID INDUCED BY NON-LINEAR STRETCHING SHEET

Sewli Chatterjee^a, Raju Dutta^b

^aDepartment of Mathematics, Turku Hansda Lapsa Hemram Mahavidyalay, Under
Burdwan University, West Bengal-731216, India

^bDepartment of Mathematics, Sushil Kar College, Under Calcutta University, West
Bengal 743330, India

Corresponding author: sewlichatterjee81@gmail.com

Received on: 15/06/2022

Accepted on: 06/12/2022

Abstract

The present article addresses steady incompressible nanofluid flow in non-linear stretching boundary layer with thermal radiation and viscous dissipation. The model equations are treated using the novel technique of spectral quasi-linearization to ascertain of several parameters of interest including the residual error, Nusselt number and Sherwood number. This study has immense application in various scientific, industrial, biomedical and technological fields. The accuracy and convergence of the numerical scheme is tested by means of residual error analysis, which shows that the method is robust enough to give rapidly convergent solutions. The validity of the results have also been confirmed by comparing the present numerical results, in the limiting case, with published results in literature. An excellent agreement is observed.

Keywords: MHD, variable viscosity, variable thermal conductivity, free convection, heat and mass transfer.

2010 AMS classification: 76M25

1. Introduction

Boundary layer flow induced by a stretching sheet finds its applications in various engineering and as well as technological processes such as manufacturing and extrusion of polymers, rubber sheets, glass fibre and so on. The characteristics of such boundary layer flow of a Newtonian fluid over a stretching surface was first investigated by Crane [1] in 1970. Following the work of Crane, different flow aspects of this problem had been studied by



UGC-CARE Listed Journals

Prabhat Kumar

On October 03, 2020, we have gathered the information regarding the UGC-CARE Listed Journals using the URL: <https://ugccare.unipune.ac.in/Apps1/Home/Index>. The UGC-CARE List has been categorized into two groups as UGC-CARE List Group I and UGC-CARE List Group II. The UGC-CARE List Group I list the journals that qualified through the UGC-CARE protocols. However, the UGC-CARE List Group II indexed the journals that existed under the globally recognized databases such as Scopus, Web of Science, etc. The following table consists of UGC-CARE Listed Journals, which existed in UGC-CARE List Group I and alphabetical ordering through journal name-wise.


Alphabetically UGC-CARE List Journals					
S. n o.	Journal Title	Publisher	ISSN	E-ISSN	Action
A					
1	Aabru (print only)	Baljeet Singh Raina	2456-253X	NA	--
2	Acta Fytotechnica et Zootechnica	Slovak University of Agriculture in Nitra	1335-258X	1336-9245	Indexed in Scopus
3	Acta Geographica Debrecina, Landscape and Environment Series	Department of Landscape Protection and Environmental Geography, University of Debrecen	1789-4921	1789-7556	--
4	Acta Germanica	Peter Lang Publishing Group	0065-1273	NA	--
5	Acta Graphica	Faculty of Graphic Arts, University of Zagreb	0353-4707	1848-3828	Discontinued from Oct. 2020
6	Acta Universitatis Apulensis	Department of Mathematics and Informatics, University of Alba Iulia	1582-5329	NA	Discontinued from Oct. 2020
7	Acta Universitatis Matthiae Belu Series Mathematics	Department of Mathematics Faculty of Natural Sciences, Matej Bel University	1338-712X	1338-7111	Discontinued from Oct. 2020
8	Acta Universitatis Sapientiae Economics and Business	Walter de Gruyter	NA	2360-0047	--
9	Adab-O-Saqafat	Maulana Azad National Urdu University	2455-0248	NA	--
10	ADBU Journal of Engineering Technology	Assam Don Bosco University	NA	2348-7305	--
11	Adhigam (print only)	State Institute of Education	2394-773X	NA	--
12	Administrative Development: A Journal of HIPA, Shimla	Himachal Institute of Public Administration	2319-2976	NA	--
13	Administrative Theory and Praxis	Taylor and Francis	1084-1806	1949-0461	Indexed in Scopus
14	Advanced Engineering Forum	Trans Tech Publications Inc.	2234-9898	2234-991X	--
15	Advanced Materials Research	Scientific.Net	1022-6680	1662-8985	--
16	Advanced Science Letters	American Scientific Publishers	1936-6612	1936-7317	Discontinued from July 2020
17	Advances and Applications in Mathematical Sciences	Mili Publications	0974-6803	NA	--
18	Advances in Agriculture	Hindawi Limited	2356-654X	2314-7539	--
19	Advances in Environment Research	Techno Press	2234-1722	2234-1730	--
20	Advances in Social Work	Indiana University School of Social Work	1527-8565	2331-4125	--
21	Advances in Zoology and Botany	Horizon Research Publishing	2331-5083	2331-5091	--
22	African Diaspora Journal of Mathematics	Mathematical Research Publisher	1539-854X	NA	--



Prabhat Kumar
Teacher-in-charge
THLH Mahavidyalay
Madan, Mallarpur, Gonpur
Birbhum, Pin- 731216

5	Maharashtra Sahitya Patrika (print only)	Maharashtra Sahitya Parishad	2456-656X	NA	--
6	Maharshi Dayanand University Research Journal (ARTS)	Maharshi Dayanand University	0972-706X	NA	Discontinued from Jan. 2020
7	Mahnama Khawateen Duniya	National Council for Promotion of Urdu Language	2581-4826	NA	--
8	Malaya Journal of Matematik	University Press	2319-3786	2321-5666	--
9	Malayalam Research Journal	Benjamin Bailey Foundation	0974-1984	NA	--
10	Malaysian Journal of Chemistry	Institute Kimia Malaysia	NA	2550-1658	--
11	Man and Development	Centre for Research in Rural and Industrial Development	0258-0438	NA	--
12	Man and Environment	Indian Society for Pre-historic and Quaternary Studies	0258-0446	NA	--
13	Man and Society: A Journal of North- East Studies	Indian Council of Social Science Research, North Eastern Regional Centre	2229-4058	NA	--
14	Management Teaching Re--	Sage Publications	2379-2981	2379-2981	--
15	Manarkeni	Manarkeni Publications	2249-9164	NA	--
16	Manav Adhikar: Nai Dishayein (print only)	National Human Rights Commission India	0973-7588	NA	--
17	Manavayatan	Centre for Studies in Humanities	2249-0612	NA	Discontinued from Jan. 2020
18	Marathi Sanshodhan Patrika (print only)		0542-6421	NA	--
19	Maritime Affairs: Journal of the National Maritime Foundation of India	Taylor and Francis	0973-3159	1946-6609	Indexed in Scopus
20	Markt	Erich Schmidt Verlag	NA	2195-0318	Discontinued from Feb. 2020
21	Mathematical and Computational Applications	MDPI	1300-686X	2297-8747	Discontinued from Feb. 2020
22	Mathematical Forum	The Registrar, Dibrugarh University	0972-9852	NA	--
23	Mathematical Sciences	Springer	2008-1359	2251-7456	Indexed in Web of Science
24	Mathematical Sciences and Applications E-Notes	Mathematical Sciences and Applications E- Notes	NA	2147-6268	Discontinued from Feb. 2020
25	Mathematics in Engineering, Science and Aerospace	Cambridge Scientific Publishers	2041-3165	0204-1316	Indexed in Scopus
26	Mechanics of Advanced Materials and Modern Processes	Springer	NA	2198-7874	--
27	Medical Journal of Dr. D. Y. Patil Vidyapeeth	Dr D. Y. Patil Vidyapeeth	2589-8302	2589-8310	--
28	Medical Sciences	MDPI	NA	2076-3271	Discontinued from Sept. 2019
29	Meerayan	Meera Smriti Sansthan	2455-6033	NA	--
30	Microbiology Insights	Sage Publications	1178-6361	1178-6361	--
31	Microorganisms	MDPI	NA	2076-2607	Indexed in Web of Science
32	MIDA Archival Reflexicon	Centre for Modern Indian Studies, Georg-August-Universität Göttingen	2628-5029	NA	--
33	Middle East Development Journal	Taylor and Francis	1793-8120	1793-8171	--
34	Middle Flight	sukumar sengupta mahavidyalaya	2319-7684	NA	--
35	Migration and Development	Taylor and Francis	2163-2324	2163-2332	--
36	Mind	Oxford University Press	1460-2113	0026-4423	Indexed in Scopus and Web of




 Teacher-in-charge
 THLH Mahavidyalay
 Madián, Mallarpur, Gonpur
 Birbhūm, Pin- 731216. W.B.



IMPACT ASSESSMENT OF SOCIO-ECONOMIC STATUS: A CASE STUDY ON MOHAMMAD BAZAR BLOCK OF BIRBHUM DISTRICT, WEST BENGAL

Mr. Sukanta Mandal^{*1} Mr. Sujay Dutta² Mr. Anagh Chatterjee³

¹Research Scholar, Department of Geography Raiganj University

²Faculty Dept. of Geography, THLH College

³Dept. of Civil Engineering, MSIT

ABSTRACT

Impact assessment is a means of measuring the effectiveness of organizational activities and judging the significance of changes brought about by those activities. Impact is a measure of the changes made, and impact assessment seeks to establish a causal connection between inputs and changes in terms of magnitude, scale, or both. Understanding the socioeconomic status of a geographic region is required to assess the impact of agricultural land use and workforce participation in that region. Mohammad Bazar is a community development block; there are 138 villages that are inhabited and 20 villages that are uninhabited among them. Agriculture is the key pillar of the economy in MD Bazar CD Block. However, the research area's principal crops are Aman and Aus paddy. Besides these, the area is cultivated with a good number of other crops like wheat, mustard, potato, til, tomato, etc. However, the study area's production varies depending on local physiographic characteristics (soil depth, texture, available nutrients, human interactions, rainfall, temperature, and so on). This research paper aims to focus on how LU/LC dynamics over the past twenty years have had a deep impact on the livelihood status of the study area.

KEY WORDS: Impact assessment, LU/LC dynamics, Agriculture, Mining

INTRODUCTION

The research site, Mohammad Bazar C.D. Block (23° 56' N-24° 06' N and 87° 27' E - 87° 40' E), is situated within the western part of the Birbhum district of West Bengal. It has a common boundary with Raniswar C.D. Block in the district of Dumka, Jharkhand within the west section of the research site, while the northern and southern boundary is usual with Rampurhat-I and Suri-I C.D. Block respectively. Similarly, the eastern part is in common with Mayureswar-I and Sainthia C.D. Blocks. The total coverage of the study area is approximately 315.64 square km in size. As per the 2011 Census of India, Mohammad bazar had a total population of 3,090 of which 1,545 (50%) were males and 1,545 (50%) were females. MD Bazar C.D. Block is physiographically a part of the Rarh region of the western part of the West Bengal. The western portion of the region is basically an extension of the Chotonagpur gneissic complex and is characterized by moderately dissected undulating terrain. Mohammad Bazar C.D. Block is partly in the Dwarka-Mayurakshi inter-fluve. This Paper aims to focus on how LU/LC dynamics of twenty years effect on work force participation, fluvial processes and agricultural status of the MD Bazaar C.D. Block.

OBJECTIVES

objectives have been incorporated to fulfill its original dimension:

- To analyze the socio-economic status of the study area.
- To analyze the physiographic characteristic of the study area.
- Find out the status of educational status and literacy rate.
- Try to find out the status of agricultural land use and workforce participation.
- To find out major findings and give some suggestion.

METHODOLOGY

Any research work can be done based on following methodology:

Firstly, author has selected the study area and prepares base maps for the study area for various purposes. Author have been prepared contour maps, slope maps etc. on the basis of information from Topographical maps of 72P/12 issued by the Geological Survey of India (GSI) with the help of remotely sensed data.



ISSN : 2582-3841 (O)
2348-487X (P)

এবং প্রান্তিক Ebong Prantik

বর্ষ ১০, সংখ্যা ২২, জানুয়ারি, ২০২৩

এবং প্রান্তিক

A Peer-Reviewed Multi-Disciplinary Academic Journal
SJIF Approved Impact Factor : 7.309
Vol. 10th Issue 22nd, Jan, 2023

সম্পাদক
সৌরভ বর্মন



এবং প্রান্তিক

চণ্ডিবেড়িয়া, সারদাপল্লী, পোঃ - কেটপুৰ, কলকাতা - ৭০০১০২



Sanku
Teacher-in-charge
THLH Mahavidyalay
Madian, Mallarpur, Gopur
Birbhum, Pin- 731216, W.B.

Ebong Prantik

A Peer-Reviewed Multi-Disciplinary Academic Journal

SJIF Approved Impact Factor : 7.309

[ISSN : 2582-3841(O), 2348-487X(P)].

Published & Edited by Dr. Ashis Roy, Chandiberiya,

Saradapalli, Kestopur, Kolkata - 700102, and

Printed by Ananya, Burobattala, Sonarpur, Kolkata - 150,

Vol. 10th Issue 22nd, 23rd Jan, 2023, Rs. 800/-

E-mail : ebongprantik@gmail.com

Website : www.ebongprantik.in

প্রকাশ

১০ম বর্ষ ও ২২ তম সংখ্যা

২৩ জানুয়ারি, ২০২৩

ISSN : 2582-3841 (Online)

2348-487X (Print)

কপিরাইট

সম্পাদক, এবং প্রান্তিক

প্রকাশক

এবং প্রান্তিক

আশিস রায়

রেজিষ্টার্ড অফিস

চণ্ডিবেড়িয়া, সারদাপল্লী, পোঃ - কেটপুৰ, কলকাতা - ৭০০ ১০২

ফোন - ৯৮০৪৯২৩১৮২

সার্বিক সহয়তা - সৌৰভ বৰ্মন

ফোন - ৮২৫০৫৯৫৬৪৭

মুদ্রণ

অনন্যা

বুড়ো বটতলা, সোনারপুর, কলকাতা - ৭০০ ১৫০

ফোন - ৯১৬৩৯৩১৪৬৫

মূল্য : ৮০০ টাকা



ভূত নির্ভর বাংলা কথা সাহিত্যের ধারাগ্রবাহ

ইন্দ্রনীল ভট্টাচার্য্য

প্রান্তিক মানুষের অস্তিত্বের সংকট ও যন্ত্রণাদঙ্ক

৩৯০

জীবনের বহুমাত্রিক পাঠ : প্রসঙ্গ 'মদনভেরি' উপন্যাস

যাদব মুরারী

বৈষ্ণব পদাবলীর এক ভিন্ন স্বর : লোচনদাসের গৌরনাগরীভাবের পদাবলী

৩৯৯

দেবাজ্ঞানা দাস

রাখালদাস বন্দ্যোপাধ্যায়ের ঐতিহাসিক উপন্যাস 'শশাঙ্ক':

৪০৬

জাতীয়তাবোধের এক উজ্জ্বল নির্মাণ

তপন ঘোষ

রবীন্দ্র বীক্ষণে শেকসপিয়র

৪১৫

রাজদীপ দত্ত

শতবর্ষের নির্বাচিত বাংলা উপন্যাস : মুসলমান সাহিত্যিকদের সৃজনে

৪২৪

কাজী মুজিবর রহমান

সুচিত্রা ভট্টাচার্যের দহন : প্রতিবাদী নারী কণ্ঠ

৪৩১

তমা পাত্র

সুন্দরবনের কাজের ভাষা, মেয়েদের ভাষা

৪৩৮

প্রিয়াঙ্কা মিস্ত্রী

সুফিবাদ ও বিশ্বভ্রাতৃত্ববোধ

৪৪৯

সেখ নূর আপসার

প্রান্তজনের জীবিকার টানাপোড়েন ও বিপন্ন জীবনের রোজনামচা :

৪৬০

প্রসঙ্গ 'সমুদ্র দুয়ার' উপন্যাস

রীতা মুরারী

৪৭০

হংসোপনিষদে প্রতিপাদিত হংসোপাসনা : ব্রহ্মবিদ্যালোভের

এক অনন্য উপায়

ব্রততী চক্রবর্তী

৪৭৮

রবীন্দ্রনাথ-বিবেকানন্দ : অগ্নিত সত্ত্বার সন্ধানে

কৌশিক চক্রবর্তী

আধুনিক সংবাদপত্রের প্রারম্ভিক পর্ব ও রামমোহন

৪৮৬

ফিরোজ আলম

স্বদেশী সঙ্গীত ও ঠাকুর পরিবারের প্রভাব : একটি ঐতিহাসিক মূল্যায়ন

৫০২

দেবলীনা ভট্টাচার্য্য

৫০৮



হংসোপনিষদে প্রতিপাদিত হংসোপাসনা : ব্রহ্মবিদ্যালয়ের এক অনন্য উপায়

বততী চক্রবর্তী

সহকারী অধ্যাপক, সংস্কৃত বিভাগ,
টুরকু হাঁসদা লপসা হেমরম মহাবিদ্যালয়, মদ্যারপুর, বীরভূম

সারসংক্ষেপ: ভারতবর্ষীয় জ্ঞানচর্চার পরাকাষ্ঠা উপনিষদসাহিত্য। বৈদিক আচারসর্বস্ব যাগযজ্ঞাদি ক্রিয়াকাণ্ডের আড়ালে ঋষিমনের অন্তরালে যে জ্ঞানপিপাসা উৎপন্ন হয়েছিল, সেটি চরিতার্থ হয় বেদের শ্রেষ্ঠাংশ উপনিষদে। শরীরপ্রকোষ্ঠে আবদ্ধ 'আমি'র প্রকৃত স্বরূপোদ্ঘাটন উপনিষদের মূল আলোচ্য বিষয়। আত্মস্বরূপ বা ব্রহ্মস্বরূপ প্রতিপাদনান্তর সেই পরমপদে পৌঁছানোর পথের সন্ধান দেয় উপনিষদ। এই প্রধান আলোচ্য বিষয়ের পাশাপাশি আলোচিত হয় এমন অনেক বিষয় যা আমাদের দৈনন্দিন জীবনযাত্রায় আলোকবর্তিকার মতো দিকদর্শন করায়। প্রাচীন-অর্বাচীন বা প্রধান-অপ্রধানভেদে শতাধিক উপনিষদের নাম পাওয়া যায়। তাদের মধ্যে একটি হল 'হংসোপনিষদ'। এটি ঙ্কু যজুর্বেদীয়, মতান্তরে অথর্ববেদীয় একটি উপনিষদ। উপনিষদটির প্রারম্ভিক অংশ শ্লোকাকারে রচিত হলেও মূলত গদ্যাশ্রয়ী। স্বল্পকলেবর এই উপনিষদে ব্রহ্মজ্ঞানলাভের উপায় বর্ণিত হয়েছে। উপনিষদের নাম থেকেই প্রতীত হয় যে এর উপজীব্য হল 'হংস'। আমাদের শ্বাস-প্রশ্বাসের সাথে সম্পৃক্ত হংসমন্ত্রের স্বরূপ, সেই মন্ত্রের জপবিধি, হংসমন্ত্রের ধ্যানবিধি সমস্তই বর্ণিত হয়েছে ব্রহ্মবিদ সনৎসুজাতের মাধ্যমে। তিনি আত্মজিজ্ঞাসু গৌতমের অনুরোধে হংসের উপাসনা দ্বারা কিভাবে ব্রহ্মতত্ত্ব অধিগত করে ব্রহ্মভাব লাভ করা যায় সে সমস্ত তত্ত্ব সম্যকরূপে ব্যাখ্যা করেছেন। ব্রহ্মতত্ত্ব অধিগমের এ যেন এক অনন্য উপায়। কোনওরকম বাহ্যাদম্বর ব্যতীত নিজের মধ্যেই এই উপাসনা সাধনার এক নতুন পথকে উন্মোচিত করে। বর্তমান নিবন্ধে হংসোপনিষদে বর্ণিত হংসের উপাসনা পদ্ধতি ও তার মাধ্যমে ব্রহ্মাবগতি আলোচিত হয়েছে।

সূচকশব্দ:

অপ্রধান উপনিষদ, হংস, পরমহংস, হংসমন্ত্রের জপ, ধ্যানবিধি, উন্মনন, নাদশ্রবণ, ব্রহ্মাবগতি।

পূর্ণমদঃ পূর্ণমিদং পূর্ণাং পূর্ণমুদচ্যতে।

পূর্ণস্য পূর্ণমাদায় পূর্ণমেবাবশিষ্যতে।।

'পূর্ণতা' পদটি আমাদের সকলের জীবনের কাঙ্ক্ষিত এক অবস্থা। তবে বিষয়টি আপেক্ষিক। কেউ ভোগবিলাসাদি চরিতার্থকারী ঐহিক বিষয়সমূহের দ্বারা জীবনকে



ISSN : 2582-3841 (O)
2348-487X (P)

এবং প্রান্তিক Ebong Prantik

বর্ষ ১০, সংখ্যা ২২, জানুয়ারি, ২০২৩

এবং প্রান্তিক

A Peer-Reviewed Multi-Disciplinary Academic Journal

SJIF Approved Impact Factor : 7.309


Vol. 10th Issue 22nd, Jan, 2023

সম্পাদক
সৌরভ বর্মন



এবং প্রান্তিক

চণ্ডিবেড়িয়া, সারদাপল্লী, পোঃ - কেটপুৰ, কলকাতা - ৭০০১০২


Teacher-in-charge
THLH Mahavidyalay
Madian, Mallarpur, Gonpur
Birbhum, Pin- 731216, W.B.

Ebong Prantik

A Peer-Reviewed Multi-Disciplinary Academic Journal

SJIF Approved Impact Factor : 7.309

[ISSN : 2582-3841(O), 2348-487X(P)]

Published & Edited by Dr. Ashis Roy, Chandiberiya,

Saradapalli, Kestopur, Kolkata - 700102, and

Printed by Ananya, Burobattala, Sonarpur, Kolkata - 150,

Vol. 10th Issue 22nd, 23rd Jan, 2023, Rs. 800/-

E-mail : ebongprantik@gmail.com

Website : www.ebongprantik.in

প্রকাশ

১০ম বর্ষ ও ২২ তম সংখ্যা

২৩ জানুয়ারি, ২০২৩

ISSN : 2582-3841 (Online)

2348-487X (Print)

কপিরাইট

সম্পাদক, এবং প্রান্তিক

প্রকাশক

এবং প্রান্তিক

আশিস রায়

রেজিস্টার্ড অফিস

চণ্ডিবেড়িয়া, সারদাপল্লী, পোঃ - কেটপুৰ, কলকাতা - ৭০০ ১০২

ফোন - ৯৮০৪৯২৩১৮২

সার্বিক সহায়তা - সৌরভ বর্মন

ফোন - ৮২৫০৫৯৫৬৪৭

মুদ্রণ

অনন্যা

বুড়ো বটতলা, সোনারপুর, কলকাতা - ৭০০ ১৫০

ফোন - ৯১৬৩৯৩১৪৬৫

মূল্য : ৮০০ টাকা



ভূত নির্ভর বাংলা কথা সাহিত্যের ধারাগ্রবাহ ইল্লনীল ভট্টাচার্য	৩৯০
প্রান্তিক মানুষের অস্তিত্বের সংকট ও যন্ত্রণাদঙ্ক জীবনের বহুমাত্রিক পাঠ : প্রসঙ্গ 'মদনভেরি' উপন্যাস যাদব মুরারী	৩৯৯
বৈষ্ণব পদাবলীর এক ভিন্ন স্বর : লোচনদাসের গৌরনাগরীভাবের পদাবলী দেবাজ্ঞনা দাস	৪০৬
রাখালদাস বন্দ্যোপাধ্যায়ের ঐতিহাসিক উপন্যাস 'শশাঙ্ক': জাতীয়তাবোধের এক উজ্জ্বল নির্মাণ তপন ঘোষ	৪১৫
রবীন্দ্র বীক্ষণে শেকসপিয়র রাজদীপ দত্ত	৪২৪
শতবর্ষের নির্বাচিত বাংলা উপন্যাস : মুসলমান সাহিত্যিকদের সৃজনে কাজী মুজিবর রহমান	৪৩১
সুচিত্রা ভট্টাচার্যের দহন : প্রতিবাদী নারী কণ্ঠ তমা পাত্র	৪৩৮
সুন্দরবনের কাজের ভাষা, মেয়েদের ভাষা প্রিয়াঙ্কা মিস্ত্রী	৪৪৯
সুফিবাদ ও বিশ্বভ্রাতৃত্ববোধ	
সেখ নূর আপসার	৪৬০
প্রান্তজনের জীবিকার টানাপোড়েন ও বিপন্ন জীবনের রোজনামচা : প্রসঙ্গ 'সমুদ্র দুয়ার' উপন্যাস রীতা মুরারী	৪৭০
হংসোপনিষদে প্রতিপাদিত হংসোপাসনা : ব্রহ্মবিদ্যালয়ের এক অনন্য উপায় ব্রততী চক্রবর্তী	৪৭৮
রবীন্দ্রনাথ-বিবেকানন্দ : অস্থিত সত্ত্বার সন্ধানে কৌশিক চক্রবর্তী	৪৮৬
আধুনিক সংবাদপত্রের প্রারম্ভিক পর্ব ও রামমোহন ফিরোজ আলম	৫০২
স্বদেশী সঙ্গীত ও ঠাকুর পরিবারের প্রভাব : একটি ঐতিহাসিক মূল্যায়ন দেবলীনা ভট্টাচার্য	৫০৮



সুফিবাদ ও বিশ্বভ্রাতৃত্ববোধ

সেখ নূর আপসার

সহকারী অধ্যাপক, দর্শন বিভাগ

টুরকু হাঁসদা লপসা হেমরম মহাবিদ্যালয়

মদনারপুর, বীরভূম

সংক্ষিপ্তসার: সুফিবাদ একটি ইসলামীক অতীন্দ্রিয়বাদ। ইসলামে সুফিবাদ খুবই গুরুত্বপূর্ণ বিষয়। সুফিবাদকে সাধারণত ইসলামিক রহস্যবাদ বলা হয়। রহস্যবাদ, বাস্তবতা সম্পর্কে একটি অপরিহার্য বিষয়। সুফিবাদ হল এক ধরনের আধ্যাত্মিক মতবাদ যা মানুষের অভূতপূর্ব, মহাজাগতিক এবং মনস্তাত্ত্বিক দিকগুলিকে একীভূত করে এবং একই সাথে সুফিরা এই মহাবিশ্বের ঐশ্বরিক বৈশিষ্ট্যগুলিকে খুব নিয়মতান্ত্রিক উপায়ে বোঝার জন্য উচ্চাকাঙ্ক্ষী। মূলত, এটি ছিল গোঁড়া ইসলামী জনগণ এবং সৈরাচারী খলিফাদের পরম কঠোর মনোভাবের বিরুদ্ধে প্রতিক্রিয়া। সুফিরা শুধু আল্লাহর প্রেমিকই নন, তাঁরা জাতি-ধর্ম-বর্ণ নির্বিশেষে সকল মানুষকে ভালোবাসেন। অবিচ্ছিন্ন প্রেমের প্রক্রিয়ার মাধ্যমে তাঁরা আল্লাহ্ এবং সমগ্র মানবজাতিকে ভালবাসেন। তাই আমরা বলতে পারি যে, সুফিবাদ মূলত প্রেমের দর্শনের উপর ভিত্তি করে গড়ে উঠেছে। তাঁদের মূলমন্ত্র হল সর্বোচ্চ সত্য (হক) এবং মানবতার সেবা (খিদমত-ই-খালক) অর্জন করা। তাঁরা মনে করেন সং চরিত্র, শুদ্ধ জীবন এবং দায়িত্ব পালন সব সময় সব বয়সের সব শ্রেণির মানুষকে আকৃষ্ট করে। সুফিবাদ তার যোগসূত্র খুঁজে পায় হজরত মোহাম্মদ (সাঃ) এর জীবনাদর্শনের মধ্যে। মানবজাতির প্রতি সেবা সুফিদের অন্যতম আদর্শের পাশাপাশি অন্যতম কর্তব্য। বর্তমান অতি-আধুনিক ও বৈজ্ঞানিক যুগে মারাত্মক ধ্বংসের হাত থেকে রক্ষা করার জন্য সুফিদের এই ভ্রাতৃত্বপূর্ণ ও প্রেমময় মনোভাবের ব্যাপক সামাজিক প্রাসঙ্গিকতা রয়েছে। সুফিবাদে যে বিশ্বভ্রাতৃত্ববোধের শিক্ষা আমরা পাই এবং আমাদের সমাজ জীবনে তা কতখানি প্রভাব বিস্তার করেছে তা-ই আমার আলোচনার মুখ্য বিষয়।

সূচকশব্দ: সুফি, সুফ, সাফা, সুফ্ফা, তাসাউফ, সুফিবাদ, আল্লাহ্, ইসলাম, হজরত মোহাম্মদ (সাঃ), খানকাহ, অতীন্দ্রিয়বাদ, ভ্রাতৃত্বপূর্ণ, বিশ্বভ্রাতৃত্ববোধ।

মুখ্য আলোচনা:

সুফিবাদ হল এক ধরনের আধ্যাত্মিক মতবাদ যা মানুষের অভূতপূর্ব, মহাজাগতিক এবং মনস্তাত্ত্বিক দিকগুলিকে একীভূত করে এবং একই সাথে সুফিরা এই মহাবিশ্বের ঐশ্বরিক বৈশিষ্ট্যগুলিকে খুব নিয়মতান্ত্রিক উপায়ে বোঝার জন্য উচ্চাকাঙ্ক্ষী। সুফিবাদ হল একটি ইসলামীক অতীন্দ্রিয়বাদ। মূলত, এটি ছিল গোঁড়া ইসলামী জনগণ এবং



ISSN : 2582-3841 (O)
2348-487X (P)

এবং প্রান্তিক Ebong Prantik

বর্ষ ১০, সংখ্যা ২২, জানুয়ারি, ২০২৩

Ebong Prantik

A Peer-Reviewed Multi-Disciplinary Academic Journal

SJIF Approved Impact Factor : 7.309

[ISSN : 2582-3841(O), 2348-487X(P)],

*Published & Edited by Dr. Ashis Roy, Chandiberiya,
Saradapalli, Kestopur, Kolkata - 700102, and*

Printed by Ananya, Burobattala, Sonarpur, Kolkata - 150,

Vol. 10th Issue 22nd, 23rd Jan, 2023, Rs. 800/-

E-mail : ebongprantik@gmail.com

Website : www.ebongprantik.in

প্রকাশ

১০ম বর্ষ ও ২২ তম সংখ্যা

২৩ জানুয়ারি, ২০২৩

ISSN : 2582-3841 (Online)

2348-487X (Print)

কপিরাইট

সম্পাদক, এবং প্রান্তিক

প্রকাশক

এবং প্রান্তিক

আশিস রায়

রেজিষ্টার্ড অফিস

চণ্ডিবেড়িয়া, সারদাপল্লী, পোঃ - কেষ্টপুর, কলকাতা - ৭০০ ১০২

ফোন - ৯৮০৪৯২৩১৮২

সার্বিক সহয়তা - সৌরভ বর্মন

ফোন - ৮২৫০৫৯৫৬৪৭

মুদ্রণ

অনন্যা

বুড়ো বটতলা, সোনারপুর, কলকাতা - ৭০০ ১৫০

ফোন - ৯১৬৩৯৩১৪৬৫

মূল্য : ৮০০ টাকা



পাশ্চাত্য সাহিত্যচর্চায় বীতশোক ভট্টাচার্য

চম্পা মণ্ডল

৫১৭

রাজর্ষি থেকে বিসর্জন : সংস্কৃতির একটি ভিন্ন পাঠ

ছোটন মণ্ডল

৫২৬

মধ্যযুগের নির্বাচিত বাংলা সাহিত্যে নৌকা প্রসঙ্গ : পাঠভিত্তিক অন্বেষণ

রবিন রক্ষিত

৫৩২

হুগলী জেলার মগরা অঞ্চলের সংক্ষিপ্ত ইতিহাস

সুকৃতি চক্রবর্তী

৫৪০

সমাজ বাস্তবতার আলোকে নারায়ণ গঙ্গোপাধ্যায়ের ছোটগল্প

মাধুরী বিশ্বাস

৫৪৮

জীবন ও নৈতিকতার কৃষ্ণরূপ : প্রসঙ্গ শম্ভু মিত্রের 'অতুলনীয় সম্মাদ'

অঙ্কিতা মুখার্জী

৫৫৮

অক্ষয়কুমার দত্তের শিক্ষাদর্শ : একটি পর্যালোচনা

বাসুদেব হালদার

৫৬৫

অরুণেশ ঘোষের কবিতায় পতিতা-প্রসঙ্গ: নারী স্বাধীনতার বিকল্প পাঠ

সৌরভ মজুমদার

৫৭৫

নারীর আত্মপরিচয়-সংকট ও উত্তরণ : প্রসঙ্গ তিলোত্তমা

মজুমদারের 'আজও কন্যা'

সাধনকুমার সাহা

পূজা রায়

৫৮৭

উত্তরবঙ্গের কৃষক জীবনের দলিল : দেবেশ রায়ের 'মফস্বলি বৃত্তান্ত'

তারকনাথ সাহা

৫৯৭

পশ্চিমবঙ্গে প্রান্তিক মানুষের স্বাস্থ্য পরিষেবা ও শিক্ষা প্রসারে

রামকৃষ্ণ মিশনের ভূমিকা : একটি সংক্ষিপ্ত আলোচনা

রাজেশ বিশ্বাস

৬০৬

সৈয়দ সুলতানের 'নবী বংশ' : বাঙালীর মুসলমান

হয়ে ওঠার প্রথম প্রকল্প

যীশু দেবনাথ

৬১৪

ইস্ট ইন্ডিয়া কোম্পানির অধীনে রামমোহন রায়ের

কর্মজীবন এবং প্রসঙ্গ কোচবিহার ও ভূটান ভ্রমণ

অমিতেশ রায়

৬২৩



ইস্ট ইন্ডিয়া কোম্পানির অধীনে রামমোহন রায়ের কর্মজীবন এবং প্রসঙ্গ কোচবিহার ও ভূটান ভ্রমণ

অমিতেশ রায়
সহকারী অধ্যাপক, ইতিহাস বিভাগ
টুরকু হাঁসদা লপসা হেমরাম মহাবিদ্যালয়
মদ্যারপুর, বীরভূম

সংক্ষিপ্তসার: ১৮০০ শতকের মধ্যভাগে ব্রিটিশদের ভারতবর্ষে আগমন ঘটে এবং তারা সাম্রাজ্য বিস্তার করতে শুরু করে সাম্রাজ্য বিস্তারে ফলে শুধু রাজনৈতিক ও প্রশাসনিক ক্ষমতায় বৃদ্ধি ঘটেনি তাদের আগমনের ফলে ভারতের শিক্ষা সংস্কৃতি জগতেও ধীরে ধীরে এক আধুনিকতার ছোঁয়া লেগেছিল। তার জন্য মূলত দায়ী ছিল ব্রিটিশদের দ্বারা পাশ্চাত্য শিক্ষার বিস্তার। আর এই পাশ্চাত্য শিক্ষা বিস্তারে ব্রিটিশরা যথেষ্ট গুরুত্বপূর্ণ ভূমিকা পালন করেছেন এই পাশ্চাত্য শিক্ষার হাত ধরেই ভারত তথা বাংলার শিক্ষা ও সংস্কৃতি জগতে আসে নবজাগরণ। এই নবজাগরণের তৎকালীন যে কয়েকজন পুরোধা ব্যক্তিত্ব ছিলেন তাদের মধ্যে অন্যতম হলেন রামমোহন রায়। রামমোহন রায় তৎকালীন চিরাচরিত কুসংস্কারাচ্ছন্ন সমাজ ব্যবস্থা ধর্মীয় স্থবিরতা, নারীজাতির সামাজিক অবনমন ইত্যাদির বিরুদ্ধে তার প্রতিবাদ সংগঠিত করেছিলেন। তার এই চিরাচরিত ব্যবস্থার বিরুদ্ধে প্রতিবাদ আজও ইতিহাসে আলোচিত বিষয় কিন্তু এই সকল বিষয় আলোচিত হলেও তার এই বজ্র-কাঠিন মানসিক কাঠিন্য তিনি কোথা থেকে পেলেন? আর কোথা থেকে তিনি এতসব জ্ঞান আহরণ করলেন তা আজও কিন্তু অনেকটাই অনালোচিত থেকে গেছে আমাদের কাছে। তার প্রথম জীবনের ঘটনাবলী অনেকটাই আমাদের কাছে অপ্রতুল, যেমন-তার ইস্ট ইন্ডিয়া কোম্পানির অধীনে কর্মরত ছিলেন প্রায় এক দশক তার এই কর্মজীবনকাল নিয়ে কোনো আলোচনা কিন্তু সেই অর্থে হয়নি। আবার তিনি রংপুরে কর্মরত অবস্থায় যে কোচবিহার ভ্রমণ করেছিলেন এবং পরে তিনি ইংরেজদের দূত হিসেবে ভূটান ভ্রমণ করেছিলেন সেই ইতিহাস কিন্তু আমাদের কাছে অনেকটাই অনালোচিত। এই প্রবন্ধে রামমোহন রায়ের ইস্ট ইন্ডিয়া কোম্পানির অধীনে তার কর্মজীবন এবং সাথে তার কোচবিহার ও ভূটান ভ্রমণ নিয়ে আলোচনা করা হবে।

সূচক শব্দ: রামমোহন রায়; রংপুরে; ভূটান; কোচবিহার; নবজাগরণ; ইস্ট ইন্ডিয়া কোম্পানি



১৮০০ শতকের মধ্যভাগে ব্রিটিশদের ভারত বর্ষে আগমন ঘটে এবং তারা সাম্রাজ্য বিস্তার করতে শুরু করে সাম্রাজ্য বিস্তারে ফলে শুধু রাজনৈতিক ও প্রশাসনিক ক্ষমতায় বৃদ্ধি ঘটেনি তাদের আগমনের ফলে ভারতের শিক্ষা সংস্কৃতি জগতেও ধীরে ধীরে এক

ISSN : 2582-3841 (O)
2348-487X (P)

এবং প্রান্তিক Ebong Prantik

বর্ষ ১০, সংখ্যা ২২, জানুয়ারি, ২০২৩

এবং প্রান্তিক

A Peer-Reviewed Multi-Disciplinary Academic Journal

SJIF Approved Impact Factor : 7.309

Vol. 10th Issue 22nd, Jan, 2023


সম্পাদক
সৌরভ বর্মন



এবং প্রান্তিক

চণ্ডিবেড়িয়া, সারদাপল্লী, পোঃ - কেউপুৰ, কলকাতা - ৭০০১০২




Teacher-in-charge
THLH Mahavidyalay
Madian, Mallarpur, Gonpur
Birbhum, Pin-731216, W.B.

অনিতা অগ্নিহোত্রীর কথাসাহিত্যে প্রান্তিক জনজাতি আনন্দ সাইনি	২৬১
বিশ শতকের সাতের দশকের বেকারত্ব ও জন অরণ্য উপন্যাস মৌমিতা দাস	২৬৯
লোকসাহিত্য বনাম শিশু সাহিত্যের ইতিকথা শম্পা লাহা	২৭৮
কালকূটের কোথায় পাবো তারে উপন্যাসে মলুটীর ইতিবৃত্ত সামিমা নাসরিন	২৮৯
গীতা অনুসারে, শান্তি লাভের উপায় অন্বেষণ মানস মন্ডল	২৯৬
ওণময় মাম্মার উপন্যাসে (নির্বাচিত) শ্রমজীবী জীবন ভাবনা সুদীপ্ত মণ্ডল	৩০৩
কেন্দ্রিক উপন্যাসে বাক্ 'গহিন গাও' লোকসংস্কৃতির অন্বেষণ স্বরূপ হালদার	৩১৪
চলচ্চিত্র ও বাঙালির সত্ত্বা নির্মাণ সুপর্ণা কুণ্ডু চ্যাটার্জী	৩১৯
যন্ত্ররূপে জগত : একটি হাইডেগেরিয় অনুসন্ধান সৌভিক ঘোষ	৩২৮
ত্রৈলোক্যনাথ মুখোপাধ্যায়ের 'ডমরু-চরিত': নিছক আড্ডা ও উদ্ভট-ব্যঙ্গ-কৌতুক কাহিনি দেবাশিস মণ্ডল	৩৩৬
ধর্ম ও সমাজ ভাবনায় আবুল বাশারের ফুলবউ নন্দিতা পণ্ডিত	৩৫০
প্রমথ চৌধুরীর গল্পে ইউরোপীয় প্রসঙ্গ স্বপন বর্মন	৩৫৬
প্রফুল্ল রায়ের ছোটগল্প প্রসঙ্গ দেশভাগ ও মানুষের : বহুমাত্রিক বেদনার স্বর বিদ্যুৎ সরকার	৩৬৬
✓ ব্যাকরণশাস্ত্রের প্রেক্ষাপটে সমাসপ্রকরণে	
✓ বৃত্তির তাৎপর্যালোচনা	
সৌমিক পাল	৩৭৪
অন্তরমহল অন্বেষণে : রাসসুন্দরী দাসীর 'আমার জীবন' বনি দে	৩৮৪



ব্যাकरणশাস্ত্রের প্রেক্ষাপটে সমাসপ্রকরণে
বৃত্তির তাৎপর্যালোচনা

সৌমিক পাল
সহকারী অধ্যাপক, সংস্কৃত বিভাগ
টুরকু হাসদা লপসা হেমরম মহাবিদ্যালয়
মদ্যারপুর, বীরভূম

সংক্ষেপ :- বৃত্তির অপর নাম পদবিধি। দুই বা ততোধিক অর্থযুক্ত পদের সমন্বয়ের ফলে যদি একাধীভাব হয় তবে সেই সমন্বয় সাধনের নাম বৃত্তি। যার প্রকৃত অর্থ হল সম্বন্ধ অর্থাৎ পদার্থের সহিত সম্বন্ধ হল বৃত্তি। 'বৃ' ধাতুর উত্তর 'জিন্' প্রত্যয় যোগে বৃত্তি এই পদটি নিস্পন্ন হয়েছে। সুতরাং ব্যাকরণশাস্ত্রে বৃত্তি নামক এই পদটি বিদ্যমান অর্থে প্রযুক্ত হয়েছে। তাই এপ্রসঙ্গে প্রদীপ টিকায় কৈয়টাচার্য বলেছেন- 'অথ মে বৃত্তিং বর্ষয়ন্তীতি'। আবার, বৃত্তি বিষয়ে ভাষ্যকার বলেছেন-'পরার্থাভিধানং বৃত্তিরিত্যাহঃ'। অর্থাৎ অন্যার্থের যে অভিধান তাই হল পরার্থ অভিধানরূপ বৃত্তি। ভাষ্যস্থিত পরার্থ শব্দের অর্থ হল 'স্বার্থবিশিষ্ট অন্যার্থ'। সুতরাং সমস্যমান পদ ব্যতীত অন্যার্থে বা পৃথক অর্থে জ্ঞাপিত হওয়াকে বলা হয় বৃত্তি। পাণিনি প্রভৃতি প্রাচীন আচার্যগণ বৃত্তির পঞ্চবিধত্বকে স্বীকার করেছেন। তাই এপ্রসঙ্গে সিদ্ধান্তকৌমুদীগ্রন্থে বলা হয়েছে- 'কৃত্ত্বিতসমাসৈকশেষসনাদ্যন্তধাতুরূপাঃ পঞ্চবৃত্তয়ঃ'। অর্থাৎ, কৃৎ-বৃত্তি, তদ্ধিতবৃত্তি, সমাসবৃত্তি, একশেষবৃত্তি ও সনাদ্যন্তধাতুরূপবৃত্তি। আবার, বৃত্তির অর্থ বিশ্লেষণ করার জন্য যে বাক্য ব্যবহৃত হয় তা হল বিগ্রহ। লৌকিক ও অলৌকিক ভেদে বিগ্রহ দুই প্রকার। মহাবৈয়াকরণ ভট্টোজি দীক্ষিত তাঁর বিরোচিত সিদ্ধান্তকৌমুদীগ্রন্থে কারকপ্রকরণ বা বিভক্ত্যর্থের আলোচনার পর সমাসপ্রকরণের অবতারণা করেছেন। তাঁর মতে সমাস হল চার প্রকার। যথা- ১. অব্যয়ীভাব সমাস ২. তৎপুরুষ সমাস ৩. দ্বন্দ্ব সমাস ও ৪. বহুব্রীহি সমাস। আর তৎপুরুষের অবান্তর ভেদ হল কর্মধারা এবং কর্মধারার অবান্তর ভেদ হল দ্বিগু। আবার, বাচ্যভেদে সমাস তিন প্রকার। যথা- ভেদ, সংসর্গ এবং উভয়। আবার, কোন কোন বৈয়াকরণের মতে জহৎস্বার্থা ও অজহৎস্বার্থা ভেদে সমাসবৃত্তি দ্বিবিধ। অতএব ব্যাকরণশাস্ত্রে বৃত্তি নামক এই পদটি 'অন্তি' এইরূপ অর্থে ব্যবহৃত হয়েছে। আবার, নাগেশাচার্য তিন প্রকার বৃত্তির কথা বললেও অন্যান্য বৈয়াকরণরা দ্বিবিধ বৃত্তি স্বীকার করেছেন। যেমন- শক্তি এবং ব্যঞ্জনা, লক্ষ্যাকে তারা স্বীকার করেননি। সুতরাং সর্বসাকল্যে বলা যায় যে, ত্রিবিধ বৃত্তির (শক্তি, লক্ষ্যণা ও ব্যঞ্জনা) আশ্রয়স্থল হল শব্দ। আবার, ব্যুৎপত্তিনিমিত্ত ও প্রবৃত্তিনিমিত্ত ভেদে শব্দ দ্বিবিধ। 'শুশ্রুষা' ও 'রথান্তর' এই প্রাতিপদিক দুটি হল প্রবৃত্তিনিমিত্ত, আর



ISSN : 2582-3841 (O)
2348-487X (P)

এবং প্রান্তিক Ebong Prantik

বর্ষ ১০, সংখ্যা ২২, জানুয়ারি, ২০২৩

এবং প্রান্তিক

A Peer-Reviewed Multi-Disciplinary Academic Journal

SJIF Approved Impact Factor : 7.309

Vol. 10th Issue 22nd, Jan, 2023

সম্পাদক
সৌরভ বর্মন



এবং প্রান্তিক

চণ্ডিবেড়িয়া, সারদাপল্লী, পোঃ - কেঁচপুৰ, কলকাতা - ৭০০১০২



Sourabh
Teacher-in-charge
THLH Mahavidyalay
Madian, Mallarpur, Gonpur
Birbhum, Pin-731216, W.B.

Ebong Prantik
A Peer-Reviewed Multi-Disciplinary Academic Journal
SJIF Approved Impact Factor : 7.309
[ISSN : 2582-3841(O), 2348-487X(P)],
Published & Edited by Dr. Ashis Roy, Chandiberiya,
Saradapalli, Kestopur, Kolkata - 700102, and
Printed by Ananya, Burobattala, Sonarpur, Kolkata - 150,
Vol. 10th Issue 22nd, 23rd Jan, 2023, Rs. 800/-
E-mail : ebongprantik@gmail.com
Website : www.ebongprantik.in

প্রকাশ
১০ম বর্ষ ও ২২ তম সংখ্যা
২৩ জানুয়ারি, ২০২৩
ISSN : 2582-3841 (Online)
2348-487X (Print)

কপিরাইট
সম্পাদক, এবং প্রান্তিক

প্রকাশক
এবং প্রান্তিক
আশিস রায়
রেজিস্টার্ড অফিস
চণ্ডিবেড়িয়া, সারদাপল্লী, পোঃ - কেস্তপুৰ, কলকাতা - ৭০০ ১০২
ফোন - ৯৮০৪৯২৩১৮২
সার্বিক সহয়তা - সৌরভ বৰ্মন
ফোন - ৮২৫০৫৯৫৬৪৭

মুদ্রণ
অনন্যা
বুড়ো বটতলা, সোনারপুর, কলকাতা - ৭০০ ১৫০
ফোন - ৯১৬৩৯৩১৪৬৫

মূল্য : ৮০০ টাকা



৬ | এবং প্রান্তিক

মনসামজল কাব্যে হাসান-হুসেন পালা: বিভেদ অতিক্রমী সাম্প্রদায়িক সম্প্রীতির দলিল মিজানুর মণ্ডল	১৪৪
মনুষ্মতির প্রেক্ষাপটে দুর্গের তাৎপর্যালোচনা শান্তিগোপাল হুদাতী	১৫৪
ঔপনিবেশিক আমলে মেদিনীপুর জেলার কয়েকটি ডাকাত দলের অতীত কথা নূরমহম্মদ সেখ	১৬৩
নারীর অন্তরের স্বাধীনতায় নারীত্বের উত্তরণ : কবিতা সিংহ (১৯৩১-১৯৯৮) ও সুচিত্রা ভট্টাচার্য (১৯৫০-২০১৫)-এর ছোটগল্প সুরভি সাহা	১৭২
ঔপনিবেশিক সময়কালে কলকাতা বন্দরের মধ্য দিয়ে বাংলার নাবিক শ্রমিকদের আত্মপ্রকাশের ইতিহাস (১৮৭০-১৯৪৭) আজহারুল মিন্দা	১৮৩
বিশ শতকে বাংলার লোকধর্মে নারীদের অবস্থা প্রদীপ মন্ডল	১৯০
সব তীর্থ বারবার গঙ্গাসাগর একবার হরিপদ মহাপাত্র	১৯৭
কবিতার ভাষা: সমর সেন খোকন বর্মন	২০২
পুরুষার্থ রূপে মোক্ষ : একটি আলোচনা সত্যম রায়	২১৪
এক ব্যতিক্রমী নারীভাবনার কবি শামশের আনোয়ার মোসাম্মত সামশুন নেহার	২২৩
বাংলা সাহিত্যে গাজি কাহিনি উদ্ভবে সামাজিক, সংস্কৃতির মানস প্রয়োজন, সুফি ও সমন্বয়ী ভাবধারা উমা বেরা	২৩১
সরোজকুমার রায়চৌধুরীর 'নতুন ফসল' ট্রিলজি : প্রসঙ্গ রাঢ়বঙ্গের আঞ্চলিকতা ও সংস্কৃতি সুজিত মণ্ডল	২৪০
দক্ষিণ আফ্রিকার বর্ণবৈষম্য নীতি : উৎপত্তি, বিস্তার ও অবসান সুমন মুখার্জী	২৪৯



দক্ষিণ আফ্রিকার বর্ণবৈষম্য নীতি : উৎপত্তি, বিস্তার ও অবসান

সুমন মুখার্জী
সহকারী অধ্যাপক, ইতিহাস বিভাগ
টুরকু হাঁসদা লপসা হেমরম মহাবিদ্যালয়,
মল্লারপুর, বীরভূম

সারসংক্ষেপ: বর্ণবাদ হলো এমন একটি দৃষ্টিভঙ্গি, যার মাধ্যমে মানবজাতিকে বিভিন্ন উঁচু-নিচু শ্রেণীতে বিভক্ত করা হয়। দক্ষিণ আফ্রিকায় এই বর্ণবাদ প্রথার মূলে ছিল গায়ের রং। সহজ করে বললে, কালো চামড়ার মানুষদের প্রতি সাদা চামড়ার মানুষদের সামাজিক ও রাষ্ট্রীয় বৈষম্য। আফ্রিকায় বর্ণবাদের শুরুটা হয়েছিল প্রায় সাড়ে তিনশ বছর আগে, যখন ইউরোপীয় সাদা চামড়ার বণিক সম্প্রদায় প্রথমবারের মতো কেপটাউন অঞ্চলে আসে। একেবারে আইনের মাধ্যমে বর্ণবাদের বৈধতা শুরু হয়, দ্বিতীয় বিশ্বযুদ্ধের পর, ১৯৪৮ সালে। কারণ ১৯৪৮ সালে দক্ষিণ আফ্রিকায় সরকার গঠন করে ন্যাশনালিস্ট পার্টি, যাদের নির্বাচনের ইশতেহার ছিল কালো চামড়ার মানুষদের প্রতি বৈষম্যমূলক 'Apartheid' আইন পাশ করা। ১৯৪৩ সালে তখনকার একটি নামী পত্রিকায় 'Apartheid' ধারণাটি প্রথম প্রচার করা হয়। 'Apartheid' এর আক্ষরিক অর্থ পৃথকীকরণ বা আলাদাকরণ। অর্থাৎ কৃষ্ণাঙ্গদের রাজনৈতিক, সামাজিক, অর্থনৈতিক সব ধরনের অধিকার থেকে আলাদা রাখতে বা পার্থক্য করতে 'Apartheid' শব্দটি ব্যবহৃত হত। দক্ষিণ আফ্রিকায় বর্ণবাদের নিপীড়ন প্রায় সাড়ে তিনশ বছর ধরে টিকে ছিল। কালো মানুষদের মহান নেতা নেলসন ম্যান্ডেলা জেল থেকে মুক্তি পান এবং নির্বাচনে অংশগ্রহণ করে বিজয়ী হন। শেষ হয় আফ্রিকার বর্ণবাদের কালো অধ্যায়। এই আলোচনার মূল বিষয় হল-বর্ণবাদ কী? দক্ষিণ আফ্রিকায় বর্ণবৈষম্যবাদের কীভাবে সূচনা হয়? বর্ণবৈষম্যবাদের বিস্তার ও অবসানই বা কীভাবে হয়?

সূচক শব্দ: দক্ষিণ আফ্রিকা; বর্ণবৈষম্যবাদ; কৃষ্ণাঙ্গ; নেলসন ম্যান্ডেলা

মূল আলোচনা:

দক্ষিণ আফ্রিকার জটিল ইতিহাস পর্যবেক্ষণ করলে দেখা যায় যে, ১৬৫২ সালে Cape of Good Hope-এ ডাচ ইস্ট ইন্ডিয়া কোম্পানির দ্বারা প্রথম ইউরোপীয় বসতি স্থাপিত হয়েছিল। ১৭৯৫ সাল পর্যন্ত দক্ষিণ আফ্রিকা একটা ডাচ উপনিবেশ ছিল। সেই সময় ডাচরা 'Afrikaners' বা 'Boers' নামে পরিচিত ছিল। 'Boer' শব্দের অর্থ হল কৃষক।



প্রতিধ্বনি the ECHO

PRATIDHWANI THE ECHO

A Peer-Reviewed Indexed Journal of Humanities and Social Science

Impact Factor: 6.28 (Index Copernicus International)



Published by:

Department of Bengali
Karimganj College, Karimganj, Assam, India
<https://www.thecho.in>

This is to certify that the paper entitled

সমাজসৃজনে শিক্ষার ভূমিকা: প্রেক্ষিত উপনিষদ

Published in Volume-XI Issue-II (January 2023) of *Pratidhwani the Echo* is contributed to the journal by **Dr. Bratati Chakraborty**.

It is further certified that she/he is a Single Author/First Author/Co Author of the said article. The Journal *Pratidhwani the Echo* is a Quarterly online peer reviewed journal bearing e-ISSN 2278-5264, p-ISSN 2321-9319 and have successfully published various articles covering the broader fields of Humanities and Social Science.

Date: 31-01-2023

Place: Karimganj

Bishwajit Bhattacharjee

(Dr. Bishwajit Bhattacharjee)

Editor-in-Chief

Pratidhwani the Echo



Pratidhwani the Echo is indexed in:

INDEX COPERNICUS
INTERNATIONAL

DOAJ
DIRECTORY OF
OPEN ACCESS
JOURNALS

Academic Journals Database
disseminating
quality controlled scientific knowledge

Google
scholar

science
gate

JOUR
INFORMATICS

CiteFactor
Academic Journals

PBN beta version
Polska Bibliografia Naukowa

C
E
R
T
I
F
I
C
A
T
E



সমাজসৃজনে শিক্ষার ভূমিকা: শ্রেণিত উপনিষদ

ডাঃ ব্রতী চক্রবর্তী

সহকারী অধ্যাপক, সংস্কৃত বিভাগ, তুর্কু হাঁসদা লাপসা হেমরাম মহাবিদ্যালয়, মল্লারপুর, বীরভূম, ভারত

Abstract

Education plays a pivotal role in overall development of our society. If the social beings are educated in true sense, then the society would emerge as an elegant, later dynamic and progressive. If the scenario is opposed, then the society is destined to undergo destruction. The present society that is contaminated by corruption, viciousness, valuelessness, demands a discretion regarding education. Most of us in today's a world are highly educated, bagging various degrees. But the real education that make society beautiful and provide a backbone to the nation, is confined within the pages of books, it can't be noticed in our daily life. Was this type of education and such backboneless educated society expected by us?

Simplest answer to this question is 'No'. We never desire of education that fails to enhance intellect that makes people self-centered, valueless and unethical. Our earliest literature reminds us of this fact. Upanishads, considered to be the essence of Vedas, contain many guidelines for creating an ideal society. The Upanishads appear to be about self-realization, but if we dig deep into their verses, we will find that they encourage a praiseworthy lifestyle. The suggestions that are prevalent in all verses of the Upanishads help in the upliftment of the society as a whole. The relationship and duties of 'Guru' and 'Shishya', the topic and pedagogy of the education system, all are demonstrated in Upanishads.

It is our duty to follow the path shown by the Rishis to lead ourselves in assuring education and thus create a modern and well-educated society. Being modern necessarily mean to wave aside the age-old conventions, but to consume whatever good there is in those conventions and prosper.

Keyword: Society, Role of education, Upanishads, lifestyle, Guru, Shishya, Duties, Teaching Methods, Syllabus.

মানুষ সমাজবদ্ধ জীব। একদল মানুষ যখন কোন সাধারণ উদ্দেশ্য সাধনের জন্য একত্রিত ও সজ্জবদ্ধ হয়ে বসবাস করে তখন তাকে আমরা সমাজ বলে থাকি। নিজের প্রয়োজনে মানুষ নিজেই সমাজ গড়ে। এই সমাজসৃজনের তাগিদ সভ্যতার আদিগ্ন থেকে মানুষের মধ্যে পরিলক্ষিত হয়েছে। গুহাবাসী মানুষ নিজেদের আত্মরক্ষার তাগিদে, প্রাকৃতিক প্রতিকূলতাকে জয় করার জন্য, নিজেদের জীবনধারণের জন্য দলবদ্ধ হয়েছিল। সেদিনের সেই দল বা গোষ্ঠী গড়ে তোলার উদ্দেশ্য ছিল কেবলমাত্র জীবনযুদ্ধে টিকে থাকা। কিন্তু বর্তমানে সমাজসৃজনের মূল উদ্দেশ্য মানুষের সর্বাঙ্গীন মঙ্গল সাধন। সমাজের মধ্যে

সামাজিকদের মৌলিক চাহিদাগুলি যে শুধু পূরণ হয় তাই নয়, তাদের সুকুমার বৃত্তিগুলি লালিত পালিত ও পল্লবিত হয় এই সমাজেই। ব্যক্তির অন্তর্নিহিত গুণগুলি বিকশিত হয়ে ব্যক্তিত্বের পূর্ণ বিকাশ সম্ভব এই সমাজের প্রাক্ষেপেই। তাই এমন এক সমাজ সর্বদা কাম্য যেখানে মানবিক সুকুমার বৃত্তিগুলি বিকশিত হওয়ার সুযোগ পায়। এই সুস্বাস্থকর সমাজ তৈরি করতে পারে কেবলমাত্র সুশিক্ষা। কোন সমাজের তথা সামাজিকের সর্বাঙ্গীন বিকাশে শিক্ষার মাহাত্ম্য অপরিসীম। সামাজিকেরা যদি সুশিক্ষায় শিক্ষিত হন তাহলে সেই সমাজ হবে রুচিশীল, প্রগতিশীল ও সমৃদ্ধ। কিন্তু এর বিপরীত হলে সমাজের অবক্ষয় নিশ্চিত। বর্তমান সময়ে দাঁড়িয়ে শিক্ষার বিষয়টি বিবেচনার দাবি রাখে, যখন চারিদিকে দুর্নীতি, অনৈতিকতা, মূল্যবোধহীনতা সমাজকে কলুষিত করছে। আজ আমরা অনেকেই উচ্চশিক্ষিত, নানান ডিগ্রিধারী। Age of Information এর বর্তমান যুগে শিক্ষার্থীর মাথা তথ্যবোঝাই হচ্ছে, নামের পাশে জুড়ছে নানান উপাধি, কিন্তু যে শিক্ষা একটি সমাজকে সুন্দর করে তোলে, একে অপরের জন্য ভাবতে শেখায়, সর্বোপরি একটি জাতিকে মেরুদণ্ডী করে তোলে, সেই শিক্ষা যেন শুধু বই এর পাতাতেই থেকে যাচ্ছে, জীবনচর্যায় সেই শিক্ষার কোন চিহ্ন দেখা যাচ্ছে না। ছোটবেলায় পড়েছি, ‘সদা সত্যকথা বলিও, কখনও মিথ্যা কথা বলিও না’। বাস্তবে চতুর্দিকে মিথ্যার জয়জয়কার। গল্পের মাধ্যমে শিখেছি, ‘একতাই পরম বল’, ‘দুষ্টের দমন ও শিষ্টের পালন’ ইত্যাদি বহু নীতিকথা। কিন্তু বাস্তবজীবনের অভিজ্ঞতা বিপরীতধর্মী। এই ধরণের শিক্ষাব্যাবস্থা ও সেই শিক্ষায় শিক্ষিত সমাজই কি আমাদের কাঙ্ক্ষিত ছিল?

এই প্রশ্নের উত্তর— ‘না’, এমন সমাজ ও এমন শিক্ষা কোনটিই কাঙ্ক্ষিত নয়। যে শিক্ষা শুভবুদ্ধির উন্মেষ ঘটায় না, যে শিক্ষা মানুষকে আত্মকেন্দ্রিক করে, ন্যায়-নীতি-মূল্যবোধহীন করে তোলে সে শিক্ষা কখনই কাঙ্ক্ষিত হতে পারে না। তাহলে কিভাবে এই সামাজিক অবক্ষয় রোধ করা সম্ভব? সেই পথের সন্ধান মেলে আমাদেরই প্রাচীনতম সাহিত্যে। বৈদিক সাহিত্যের অন্তিম ভাগ উপনিষদ। এখানে প্রযুক্ত ‘অস্তিম’ শব্দটি যে কেবলমাত্র শেষার্ধ্বে পর্যবসিত নয় সেটি সবার জানা। এখানে অন্ত মানে সার, শ্রেষ্ঠ বা চরম। ক্রান্তদশী ঋষিদের কর্মজিজ্ঞাসার আত্ম বা ব্রহ্মজিজ্ঞাসায় উত্তরণ ঘটেছে বেদের এই জ্ঞানকাণ্ডে। বৈদিক সাহিত্যের সারাৎসার উপনিষদের দ্বারস্থ হলে আমরা সন্ধান পাব সেই শিক্ষার যা মানুষকে শ্রেয়ের পথ দেখায়, আত্মিক উন্নয়ন ঘটায়। অনেকের মতে উপনিষদ কেবল সংসারত্যাগী সন্ন্যাসীদের উপজীব্য। যেহেতু উপনিষদ আত্মসাক্ষাৎকারের মাধ্যমে মুক্তির পথপ্রদর্শন করে তাই তা মানুষকে সংসারবিমুখ করে বলে অনেকের ধারণা। কিন্তু এই ধারণা সর্বাংশে ভুল। উপনিষদের মূল বিষয় আত্মতত্ত্ব হলেও মন্ত্রসমূহ গভীরভাবে মনন করলে বোঝা যায়, উপনিষদ জীবনকে সুষ্ঠুভাবে পরিচালনের উপদেশ দেয়। যেভাবে চললে নিজের ও অন্যের মঙ্গল হবে, সুন্দর সমাজের রচনা হবে, সেই সমস্তই বিন্যস্ত রয়েছে উপনিষদের আঙিনায়। প্রয়োজন শুধু সেগুলিকে আহরণ করে নিজের জীবনচর্যায় সেই শিক্ষাকে প্রয়োগ করা। বর্তমান নিবন্ধে উপনিষদে প্রতিফলিত শিক্ষার প্রকৃতি আমরা আলোচনা করব, যা শিক্ষার্থীর সর্বাঙ্গীন বিকাশের অনুকূল।

‘উপনিষদ’ নামটির মধ্যের নিহীত রয়েছে উপনিষদের শিক্ষাপদ্ধতির ইঙ্গিত। উপ পূর্বক নি পূর্বক সদ্ ধাতুর সাথে ক্‌িপ্‌ প্রত্যয় যুক্ত হয়ে তৈরী হয়েছে উপনিষদ পদটি। উপ ও নি উপসর্গের অর্থ যথাক্রমে সামীপ্য ও নিশ্চয়। সদ্ ধাতুর বহুবচ অর্থের¹ মধ্যে গতি বা প্রাপ্তি অন্যতম। শিষ্য বিনীতভাবে গুরুসমীপে উপবেশন করে নিশ্চিতরূপে জ্ঞানলাভ করে বলেই এর নাম উপনিষদ। যেকোন বিষয়ে ব্যুৎপন্ন হতে গেলে, বিষয়টিকে আত্মস্থ করতে হলে অভিজ্ঞ আচার্যের সান্নিধ্য ও চিত্তচাক্ষুণ্যকর বিষয় থেকে দূরত্ব একান্ত প্রয়োজন। উপনিষদ আমাদের সেই দিকদর্শন করায়। জীবনের যে স্তরে নতুনকে প্রবেশের ক্ষমতা সর্বাধিক,



ISSN 0976-9463

Volume 28 • Issue 2 • Number 51

ভ্রুৎকম্ব



An International Peer-reviewed Refereed Research Journal on Arts & Humanities

কলা ও মানববিদ্যা বিষয়ক গবেষণাধর্মী পিয়ার-রিভিউড রেফার্ড পত্রিকা

১১
১১
১১
১১
১১

১১
১১
১১
১১
১১

বিশেষ সংখ্যা

কাজী নজরুল ইসলাম

সম্পাদনায়

তপন মন্ডল || শামস্ আল্দীন



দি গৌরী কালচারাল এন্ড এডুকেশনাল অ্যাসোসিয়েশন

ISSN 0976-9463

এডুকেশন



Volume 28 • Issue 2 • Number 51

TABU EKALAVYA

An International Peer-reviewed Refereed Research

Journal on Arts & Humanities

কলা ও মানববিদ্যা বিষয়ক গবেষণামূলক
পিয়ার-রিভিউড রেফার্ড পত্রিকা

বিশেষ সংখ্যা

কাজী নজরুল ইসলাম

তৃতীয় খণ্ড

সম্পাদনায়

তপন মন্ডল || শামস আলদীন



দি গৌরী কালচারাল এন্ড এডুকেশনাল অ্যাসোসিয়েশন

সমাজ-সংস্কৃতি-সাহিত্য গবেষণাকেন্দ্র



Shamsh
Teacher-in-charge
THLH Mahavidyalay
Madian, Mallarpur, Gonpur
Birbhum, Pin- 731216, W.B.

51

TABU EKALAVYA

An International Peer-reviewed Refereed Research
Journal on Arts & Humanities
Volume 28, Issue 2
Number 51

Published : July 2022

First Edition : March 2023

ISSN : 0976-9463

ISBN : 978-93-92110-71-9

Kaji Nazrul Islam
Vol. III

TABU EKALAVYA

Chief Advisor : Swami Shastrajnananda
Selina Hossin
Ramkumar Mukhopadhyay
Soma Bandyopadhyay
Sadhan Chattopadhyay
Ashis Chattopadhyay

President : Biplab Majee

Vice-President : Tapan Mandal

Executive Editor : Sushil Saha

Editor : Debarati Mallik

Working Editor : Tapas Pal

Editor-in-Chief : Dipankar Mallik

e-mail : tabuekalavya@gmail.com

Website : www.tabuekalavya.in

facebook : তবু একলব্য গবেষণা পত্রিকা

group : তবু একলব্য গবেষণা পত্রিকা



প্রাপ্তিস্থান : দে'জ, দিয়া, দে বুক স্টোর (দীপু), ধ্যানবিন্দু, পাতাবাহার

মূল্য : ৪৯৯ টাকা

পুথি সাহিত্য ও নজবুল কালা	২৯২	মুজীবুর রহমান খাঁ
নজবুল সাহিত্যের লৌকিক পাঠ	২৯৬	সৌগত চট্টোপাধ্যায়
কয়ুনগারে নজবুল	৩০০	শেখ কামাল উদ্দীন
গদাশিল্পী নজবুল	৩০৫	শ্যামসুন্দর প্রধান
নাটক, নাট্যগীত ও চলচ্চিত্রে নজবুল প্রতিভা	৩১৮	দিবাকর দাস
রবীন্দ্র নজবুল সম্পর্ক	৩২৫	অচিন্তা দে

নজবুলের 'হাওয়া বদল' ও 'স্বাস্থ্য উদ্ধার'

প্রসঙ্গ দেওঘর ও মধুপুর ভ্রমণ ৩৩১ সুমন মুখার্জী

নজবুলের বাজেয়াপ্ত বই ও সশ্রম কারাদণ্ড ৩৩৮ কামরুজ্জামান

সাম্যবাদ ও নজবুল : বিকল্প কল্পনার
এক অভিনব চিন্তন ৩৪৬ সৌরভ কুমার মোদক

অন্তরতমের অন্বেষণে ৩৫১ কেয়া মুস্তাফী

দুধু মিঞার দারিদ্র্যভাবনা ৩৫৬ চিত্রা সরকার

দিয়ার বই

৩৬৬

দীপঙ্কর মল্লিকের গ্রন্থ তালিকা

৩৬৯



নজরুলের 'হাওয়া বদল' ও 'স্বাস্থ্য উদ্ধার' : প্রসঙ্গ দেওঘর ও মধুপুর ভ্রমণ সুমন মুখার্জী

শুধু দেশ দেখা বা তীর্থে গিয়ে ভগবানের দর্শন নয়, নিতান্ত শারীরিক কারণেই বাঙালির মনে ভ্রমণ চেতনার উন্মেষ ঘটেছিল। রেলপথের বিস্তার ঔপনিবেশিক আমলে বাঙালির ভ্রমণ মানসিকতায় বদল ঘটিয়ে দেয়। অসুস্থ শরীরকে সারানোর জন্য জল-হাওয়া ভালো এমন জায়গায় গিয়ে মাসখানেক কাটিয়ে আসা, অর্থাৎ 'চেঞ্জে যাওয়া'-এই ধারণার জন্ম দেয়। 'হাওয়া বদল' করাটাই তখন ঔপনিবেশিকতার স্বাস্থ্যবিধি হয়ে ওঠে। ঔপনিবেশিক আমলে বাংলার পশ্চিম প্রান্তের সাঁওতাল পরগনা ও ছোটনাগপুর মালভূমি অঞ্চলের ছোটো ছোটো জনপদগুলি ছিল বাঙালির হাওয়া বদলের সেরা ঠিকানা। বাংলা প্রদেশের পশ্চিমপ্রান্তে অবস্থিত জনপদগুলির জল ও মনোরম জলবায়ু ছিল স্বাস্থ্যকর। এর সঙ্গে বাড়তি পাওনা ছিল প্রকৃতির অমোঘ আকর্ষণ। বিশেষ করে গ্রীষ্মের ছুটির সময় ও পূজাবকাশে কলকাতার উচ্চবিস্তৃত বিখ্যাত বাঙালিরা সপরিবারে ছুটে যেতেন 'পশ্চিমে' লম্বা অবকাশ যাপনে। এই বিষয়টি 'হাওয়া বদল' নামে জনপ্রিয় হয়ে ওঠে। এই 'হাওয়া বদল' বা 'চেঞ্জ' হয়ে ওঠে বাঙালির ভগ্ন স্বাস্থ্য উদ্ধারের একটি পন্থা। রেলপথের বিস্তার বাঙালির ভ্রমণ ও অবসরের মানসিকতায় কিছু গুরুত্বপূর্ণ অদল-বদল ঘটিয়েছিল। ভ্রমণের মজা অর্থাৎ বেড়ানোর আনন্দ উপভোগ করতে শিখল বাঙালি। এর সঙ্গে যুক্ত হল 'হাওয়া বদল' বা 'চেঞ্জ' এবং 'স্বাস্থ্যোদ্ধার'-এই দুটি বিষয়। কাজী নজরুল ইসলাম ১৯২০-২১ সালে দেওঘরে এবং ১৯৪২ সালে মধুপুরে স্বাস্থ্য উদ্ধারের জন্য গিয়েছিলেন। এই প্রবন্ধের মূল আলোচ্য বিষয় হল—নজরুল কেন স্বাস্থ্যোদ্ধারের জন্য দেওঘর ও মধুপুরকে বেছে নিয়েছিলেন? নজরুলের দেওঘর ও মধুপুর ভ্রমণের পশ্চাতে স্বাস্থ্যোদ্ধার একমাত্র কারণ ছিল? নাকি এর পশ্চাতে ছিল কোনো গভীর চক্রান্ত? নজরুলের ভ্রমণ মানসিকতায় কীভাবে



Effect of Magneto hydrodynamics hybrid nanofluid flow with thermal radiation and velocity slip parameter

Sewli Chatterjee

Department of Mathematics, THLH Mahavidyalaya (Under Burdwan University), West Bengal 731216, India

Email: sewlchatterjee81@gmail.com

Received on: 24/03/2023

Accepted on: 14/10/2023

Abstract

In this present paper, we studied about the flow behaviour of ethyleneglycol(EG)-based Titanium-Dioxide (TiO_2) and Magnesium-Oxide (MgO) hybrid nanofluid passing through a porous surface with the presence of magnetic field. In addition, the convective-heat and slip velocity boundary layer is being considered to generate suction/injection onto the characteristic region. Thermal radiation and heat generation impact also incorporated in the energy equation. A suitable similarity transformation is being used to non-dimensionalize the system of governing equations along with boundary conditions. Final form of equations are solved numerically with the aid of MATLAB software. The converted system of nonlinear ordinary differential equations has been solved numerically by operating Spectral Quasi-linearization method (SQLM). The salient features of convergent flow parameter on velocity and temperature fields are described in the form of graphically. The temperature increases with an enhancement in thermal Biot number for both assisting and opposing flow. It is also found that the heat generation is consequently uplift the thermal boundary layer thickness of hybrid nanofluid flow.

Keywords: Thermal radiation, magneto-hydrodynamics, hybrid nanofluids, Free convection, velocity slip, SQLM.

2010 AMS classification: 47.15.Cb; 44.20.+b;76M25.



1. Introduction

The hybrid nanofluids are the significant features of thermal conductivity and heat transfer effects. In the current study, I have discussed the slip conditions and thermal radiation on a magneto hydro dynamics fluid flow with chemical reaction. The nanofluids are such a fluid in which some nanosized particles like metal or metallic oxide or polymer are combined with some base fluid like as water, oil, and ethylene in such a manner that no sedimentation takes place. This special kind of fluid has a great and considerable industrial and biomedical application in heat and mass transfer, nowadays it has been observed that Hybrid nanofluids are more effective compared to nanofluids in many cases, basically hybrid nano fluids are the combined amalgam of two or more metal, metallic oxide, polymer. This kind of fluids are essentially used for its significant properties in various region like high thermal conductivity, solidity, cooling, heat interchanger. finer heat regulation in electronics devices such as freezer, air-conditioner, generators, power improvement of various motor pumps. Furthermore, economic state to operate hybrid nanofluids are also affordable as it cost low, nowadays its use in various medical experiments, drugs delivery in human bodies is highly considerable, overall effects of hybrid nanofluid are very much remarkable in several wide regions from industrial to medical area.


Typically, thermal radiation is an important parameter in many research it has been found that due to radiation temperature profile increases. Magnetic field has a significant impact in momentum, in presence of it, Lorentz force produces which acts opposite to the velocity, due to this phenomena fluid velocity deteriorates. Many researchers [1 – 4] examined the behaviour of magnetic field in heat-mass transportation in nanofluid flow. Bagh et al. [5] analysed the Cattaneo–Christov nanofluid model considering microbes and thermal radiation. Brownian diffusion effect with thermophoresis in nanofluid flow has been studied by Ahmad et al. [6]. They noticed that the radial velocity and temperature enhanced with the continuous increment of nanoparticle volume fraction, also found the temperature profile enhanced due to thermal relaxation parameters. Hybrid nanofluid is an amalgam of two or more nanoparticles suspended in suitable base fluid. This kind of fluid has considerable heat and mass transfer capacity compared to ordinary fluid.

In this present paper, hybrid nanofluid is comprising of *ethyleneglycol(EG)* as base liquid and Titanium Dioxide TiO_2 and Magnesium Oxide MgO as two different metal nanoparticles are used. Choi [7], was the first person who have been studied about the nanofluid in 1995. They found that the nanofluids has a considerable



5	Maharashtra Sahitya Patrika (print only)	Maharashtra Sahitya Parishad	2456-656X	NA	--
6	Maharshi Dayanand University Research Journal (ARTS)	Maharshi Dayanand University	0972-706X	NA	Discontinued from Jan. 2020
7	Mahnama Khawateen Duniya	National Council for Promotion of Urdu Language	2581-4826	NA	--
8	Malaya Journal of Matematik	University Press	2319-3786	2321-5666	--
9	Malayalam Research Journal	Benjamin Bailey Foundation	0974-1984	NA	--
10	Malaysian Journal of Chemistry	Institute Kimia Malaysia	NA	2550-1658	--
11	Man and Development	Centre for Research in Rural and Industrial Development	0258-0438	NA	--
12	Man and Environment	Indian Society for Pre-historic and Quaternary Studies	0258-0446	NA	--
13	Man and Society: A Journal of North- East Studies	Indian Council of Social Science Research, North Eastern Regional Centre	2229-4058	NA	--
14	Management Teaching Re---	Sage Publications	2379-2981	2379-2981	--
15	Manarkeni	Manarkeni Publications	2249-9164	NA	--
16	Manav Adhikar: Nai Dishayein (print only)	National Human Rights Commission India	0973-7588	NA	--
17	Manavayatan	Centre for Studies in Humanities	2249-0612	NA	Discontinued from Jan. 2020
18	Marathi Sanshodhan Patrika (print only)		0542-6421	NA	--
19	Maritime Affairs: Journal of the National Maritime Foundation of India	Taylor and Francis	0973-3159	1946-6609	Indexed in Scopus
20	Markt	Erich Schmidt Verlag	NA	2195-0318	Discontinued from Feb. 2020
21	Mathematical and Computational Applications	MDPI	1300-686X	2297-8747	Discontinued from Feb. 2020
22	Mathematical Forum	The Registrar, Dibrugarh University	0972-9852	NA	--
23	Mathematical Sciences	Springer	2008-1359	2251-7456	Indexed in Web of Science
24	Mathematical Sciences and Applications E-Notes	Mathematical Sciences and Applications E- Notes	NA	2147-6268	Discontinued from Feb. 2020
25	Mathematics in Engineering, Science and Aerospace	Cambridge Scientific Publishers	2041-3165	0204-1316	Indexed in Scopus
26	Mechanics of Advanced Materials and Modern Processes	Springer	NA	2198-7874	--
27	Medical Journal of Dr. D. Y. Patil Vidyapeeth	Dr D. Y. Patil Vidyapeeth	2589-8302	2589-8310	--
28	Medical Sciences	MDPI	NA	2076-3271	Discontinued from Sept. 2019
29	Meerayan	Meera Smriti Sansthan	2455-6033	NA	--
30	Microbiology Insights	Sage Publications	1178-6361	1178-6361	--
31	Microorganisms	MDPI	NA	2076-2607	Indexed in Web of Science
32	MIDA Archival Reflexicon	Centre for Modern Indian Studies, Georg-August-Universität Göttingen	2628-5029	NA	--
33	Middle East Development Journal	Taylor and Francis	1793-8120	1793-8171	--
34	Middle Flight	sukumar sengupta mahavidyalaya	2319-7684	NA	--
35	Migration and Development	Taylor and Francis	2163-2324	2163-2332	--
36	Mind	Oxford University Press	1460-2113	0026-4423	Indexed in Scopus and Web of




 Teacher-in-charge
 THL Mahavidyalaya
 Madián, Mallarpur, Gonpur
 Birbhūm, Pin- 731216, W.B.

5	Maharashtra Sahitya Patrika (print only)	Maharashtra Sahitya Parishad	2456-656X	NA	~~
6	Maharshi Dayanand University Research Journal (ARTS)	Maharshi Dayanand University	0972-706X	NA	Discontinued from Jan. 2020
7	Mahnama Khawateen Duniya	National Council for Promotion of Urdu Language	2581-4826	NA	~~
8	Malaya Journal of Matematik	University Press	2319-3786	2321-5666	~~
9	Malayalam Research Journal	Benjamin Bailey Foundation	0974-1984	NA	~~
10	Malaysian Journal of Chemistry	Institute Kimia Malaysia	NA	2550-1658	~~
11	Man and Development	Centre for Research in Rural and Industrial Development	0258-0438	NA	~~
12	Man and Environment	Indian Society for Pre-historic and Quaternary Studies	0258-0446	NA	~~
13	Man and Society: A Journal of North- East Studies	Indian Council of Social Science Research, North Eastern Regional Centre	2229-4058	NA	~~
14	Management Teaching Re~~	Sage Publications	2379-2981	2379-2981	~~
15	Manarkeni	Manarkeni Publications	2249-9164	NA	~~
16	Manav Adhikar: Nai Dishayein (print only)	National Human Rights Commission India	0973-7588	NA	~~
17	Manavayatan	Centre for Studies in Humanities	2249-0612	NA	Discontinued from Jan. 2020
18	Marathi Sanshodhan Patrika (print only)	□□□□□ □□□□□□ □□□□	0542-6421	NA	~~
19	Maritime Affairs; Journal of the National Maritime Foundation of India	Taylor and Francis	0973-3159	1946-6609	Indexed in Scopus
20	Markt	Erich Schmidt Verlag	NA	2195-0318	Discontinued from Feb. 2020
21	Mathematical and Computational Applications	MDPI	1300-686X	2297-8747	Discontinued from Feb. 2020
22	Mathematical Forum	The Registrar, Dibrugarh University	0972-9852	NA	~~
23	Mathematical Sciences	Springer	2008-1359	2251-7456	Indexed in Web of Science
24	Mathematical Sciences and Applications E-Notes	Mathematical Sciences and Applications E- Notes	NA	2147-6268	Discontinued from Feb. 2020
25	Mathematics in Engineering, Science and Aerospace	Cambridge Scientific Publishers	2041-3165	0204-1316	Indexed in Scopus
26	Mechanics of Advanced Materials and Modern Processes	Springer	NA	2198-7874	~~
27	Medical Journal of Dr. D. Y. Patil Vidyapeeth	Dr D. Y. Patil Vidyapeeth	2589-8302	2589-8310	~~
28	Medical Sciences	MDPI	NA	2076-3271	Discontinued from Sept. 2019
29	Meerayan	Meera Smriti Sansthan	2455-6033	NA	~~
30	Microbiology Insights	Sage Publications	1178-6361	1178-6361	~~
31	Microorganisms	MDPI	NA	2076-2607	Indexed in Web of Science
32	MIDA Archival Reflexicon	Centre for Modern Indian Studies, Georg-August-Universität Göttingen	2628-5029	NA	~~
33	Middle East Development Journal	Taylor and Francis	1793-8120	1793-8171	~~
34	Middle Flight	sukumar sengupta mahavidyalaya	2319-7684	NA	~~
35	Migration and Development	Taylor and Francis	2163-2324	2163-2332	~~
36	Mind	Oxford University Press	1460-2113	0026-4423	Indexed in Scopus and Web of

ISSN : 2582-3841 (O)
2348-487X (P)

এবং প্রান্তিক Ebong Prantik

বর্ষ ১০, সংখ্যা ২৩, মে, ২০২৩



এবং প্রান্তিক

A Peer-Reviewed Multi-Disciplinary Academic Journal

SJIF Approved Impact Factor : 8.111

Vol. 10th Issue 23rd, May, 2023

সম্পাদক

আশিস রায়

কার্যকরী সম্পাদক

সৌরভ বর্মন



এবং প্রান্তিক

চণ্ডিবেড়িয়া, সারদাপল্লী, পোঃ - কেঁটপুর, কলকাতা - ৭০০১০৫

Teacher-in-charge
THLH Mahavidyalaya
Madian, Mallarpur, Gonpur
Birbhum, Pin- 731216, W.B.

Ebong Prantik

A Peer-Reviewed Multi-Disciplinary Academic Journal

SJIF Approved Impact Factor : 8.111

[ISSN : 2582-3841(O), 2348-487X(P)].

Published & Edited by Dr. Ashis Roy, Chandiberiya,

Saradapalli, Kestopur, Kolkata - 700102, and

Printed by Ananya, Burobattala, Sonarpur, Kolkata - 150,

Vol. 10th Issue 23rd, 15th May, 2023, Rs. 850/-

E-mail : ebongprantik@gmail.com

Website : www.ebongprantik.in

প্রকাশ

১০ ম বর্ষ ও ২৩ তম সংখ্যা

১৫ মে, ২০২৩

ISSN : 2582-3841 (Online)

2348-487X (Print)

কনিরাইট

সম্পাদক, এবং প্রান্তিক

প্রকাশক

এবং প্রান্তিক

আশিস রায়

রেজিষ্টার্ড অফিস

চণ্ডিবেড়িয়া, সারদাপল্লী, পোঃ - কেটপুৰ, কলকাতা - ৭০০ ১০২

ফোন - ৯৮০৪৯২৩১৮২

সার্বিক সহায়তা - সৌরভ বর্মন

ফোন - ৮২৫০৫৯৫৬৪৭

মুদ্রণ

অনন্যা

বুড়ো বটতলা, সোনারপুর, কলকাতা - ৭০০ ১৫০

ফোন - ৯১৬৩৯৩১৪৬৫

মূল্য : ৮৫০ টাকা



সূচিপত্র

রামকৃষ্ণ মিশনের সমাজ ভাবনা রাজেশ বিশ্বাস	১৫
শম্ভু মিত্রের নাট্য বিষয়ক প্রবন্ধ 'অভিনয় কী?' : একটি মূল্যায়ন লিপিকা সরকার	২১
ভারতীয় নারী এবং সামাজিক পরিবর্তন : একটি বিশ্লেষণ বরুন কুমার ঘোষ	২৯
বহুরূপী প্রযোজিত রবীন্দ্রনাটক ও খালেদ চৌধুরীর মঞ্চচিত্রণ প্রসেনজিৎ ঘোষ	৩৫
বাঁকুড়া জেলায় আইন অমান্য আন্দোলন ও বীরঙ্গনা সত্যরানী হালদার : একটি ঐতিহাসিক অনুসন্ধান সৌম্যদেব মাইতি	৪৭
বিহু : একটি অনবদ্য কাহিনী লোপামুদ্রা চক্রবর্তী	৫৮
বাজার-সফল দুই গোয়েন্দা কাহিনির লেখক ও তাঁদের বিপণন কৌশল বর্ণালী পাল	৬৪
কৌম সমাজের ভিন্ন ভাষ্য : তিলোত্তমা মজুমদারের 'স্বর্গের শেষপ্রান্তে' দীপিকা বাড়ই	৭৫
প্রেমের কবিতা প্রসঙ্গে মনোজ মণ্ডল	৮৪
নবীনচন্দ্রের ত্রয়ীকাব্যে গীতার প্রভাব অমিত রায়	৯৪
নাট্য ও নাটককার উৎপল দত্ত বিজয় হাঁসদা	১০০
'দৃষ্টিদান' ও 'সুভা' গল্পে দৃষ্টিবিশুদ্ধ ইন্দ্রিয়বোধ মনজিৎ কুমার রায়	১০৮
যোগ : চর্চা থেকে দর্শন ব্রততী চক্রবর্তী	১১৫
জীবনে দুঃখের অস্তিত্ব অনিশ্চিকার্য মধুরিমা ভৌমিক	১২৪
ছেচল্লিশের দাঙ্গার চিত্রাঙ্কনে মানিক বন্দ্যোপাধ্যায়ের 'স্বাধীনতার স্বাদ' সনৎ পান	১৩২



যোগ : চর্চা থেকে দর্শন

ব্রততী চক্রবর্তী

সহকারী অধ্যাপক, সংস্কৃত বিভাগ,
টুরকু হাঁসদা লপসা হেমরম মহাবিদ্যালয়,
মদানপুর, বীরভূম

সারসংক্ষেপ : ভারতীয় আন্তিক ষড়্দর্শনের মধ্যে যোগদর্শন অন্যতম। মহর্ষি পতঞ্জলির যোগসূত্রের হাত ধরে দর্শনের শাখারূপে এর পথচলা শুরু হলেও যোগের উৎস বহু প্রাচীন। যোগের উৎসানুসন্ধান করতে গিয়ে দেখা যায় ভারতের সুপ্রাচীন বৈদিক সাহিত্যে যোগ শব্দটি ব্যবহৃত হয়েছে। ঋগ্বেদ সংহিতার প্রথম মণ্ডলের দ্বিতীয় অনুবাকের পঞ্চম সূক্তের একটি মন্ত্রে 'যোগ' শব্দটি 'উদ্দেশ্য' অর্থে প্রযুক্ত। সামবেদ সংহিতার উত্তরার্চিকে সায়নাচার্য 'যোগ' শব্দটিকে কেবলমাত্র উদ্দেশ্য নয় পুরুষার্থরূপ বিশেষ উদ্দেশ্যরূপে ব্যাখ্যা করেছেন। যোগ যে পুরুষার্থসাধনের বা মোক্ষের প্রধান সহায় তার ইঙ্গিত বৈদিকমন্ত্রেই সূচিত হয়েছে। বৈদিক সাহিত্যের সারাৎসার এবং দর্শনজিজ্ঞাসার জন্মস্থান উপনিষদের ছত্রে ছত্রে যোগের উল্লেখ পাওয়া যায়। সেখানে কোথাও পরমাত্মার সাথে জীবাত্মার সংযোগ অর্থে কোথাও বা সংযোগের উপায়রূপে যোগ ব্যাখ্যাত। যোগতত্ত্ব প্রতিপাদক অপ্রধান উপনিষদগুলিতে অষ্টাঙ্গযোগ, ষড়্‌ঙ্গযোগ প্রসঙ্গক্রমে আলোচিত হয়েছে। পুরাণগুলিও যোগের স্বাক্ষর বহন করে। সুতরাং দেখা যাচ্ছে যে দর্শনের প্রস্থান রূপ পরিগ্রহণের বহু পূর্ব থেকে যোগের ধারা প্রচলিত ছিল। কিন্তু সেটি ছিল বিদ্যাচর্চার আকারে, সাধনরূপে। সেই ছড়িয়ে ছিটিয়ে থাকা যোগবিদ্যাকে সূত্রাকারে সাজিয়ে দর্শনশাস্ত্রের রূপ দিলেন মহর্ষি পতঞ্জলি। নাম দিলেন 'যোগসূত্র'। পতঞ্জলিকর্তৃক প্রতিপাদিত যোগতত্ত্বসমূহ পরবর্তীতে ব্যাসদেব, বাচস্পতি মিশ্র, বিজ্ঞানভিক্ষু, ভোজদেব প্রমুখ আচার্যগণের মননবদ্ধ ও বিশ্লেষণাত্মক ব্যাখ্যার মাধ্যমে একটি পৃথক দার্শনিক প্রস্থানের মর্যাদায় উন্নীত হয়ে বর্তমান কলেবর ধারণ করেছে। মূল নিবন্ধে যোগের সেই উৎস ও আচার্যপরম্পরায় তার ক্রমবিকাশের ধারা আলোচনা করা হয়েছে।

সূচকশব্দ : যোগ, সংযোগ, সমাধি, যোগের উৎস, বেদোক্ত যোগ, উপনিষদীয় যোগ, পুরাণোক্ত যোগ, হিরণ্যগর্ভ যোগ, পতঞ্জলি, ব্যাসভাষ্য, তত্ত্ববৈশারদী, যোগবার্তিক রাজমার্তণ্ড, দর্শনপ্রস্থান।

মূল নিবন্ধ:

'যোগ' শব্দটির সঙ্গে বর্তমানে আমাদের সকলেরই কমবেশি পরিচয় আছে। সাধারণ মানুষের কাছে দর্শনপ্রস্থানরূপে যতটা না এর পরিচয়, তার থেকে চর্চা বা অভ্যাস



ISSN : 2582-3841 (O)
2348-487X (P)

এবং প্রান্তিক Ebong Prantik

বর্ষ ১০, সংখ্যা ২৩, মে, ২০২৩



এবং প্রান্তিক

A Peer-Reviewed Multi-Disciplinary Academic Journal
SJIF Approved Impact Factor : 8.111
Vol. 10th Issue 23rd, May, 2023

সম্পাদক
আশিস রায়


কার্যকরী সম্পাদক
সৌরভ বর্মন



এবং প্রান্তিক

চণ্ডিবেড়িয়া, সারদাপল্লী, পোঃ - কেঁচুপুর, কলকাতা - ৭০০১০২




Teacher-in-charge
THLH Mahavidyalay
Madian, Mallarpur, Gonpur
Birbhum, Pin- 731216, W.B.

Ebong Prantik
A Peer-Reviewed Multi-Disciplinary Academic Journal
SJIF Approved Impact Factor : 8.111
[ISSN : 2582-3841(O), 2348-487X(P)],
Published & Edited by Dr. Ashis Roy, Chandiberiya,
Saradapalli, Kestopur, Kolkata - 700102, and
Printed by Ananya, Burobattala, Sonarpur, Kolkata - 150,
Vol. 10th Issue 23rd, 15th May, 2023, Rs. 850/-
E-mail : ebongprantik@gmail.com
Website : www.ebongprantik.in

প্রকাশ

১০ম বর্ষ ও ২৩ তম সংখ্যা

১৫ মে, ২০২৩

ISSN : 2582-3841 (Online)

2348-487X (Print)

কপিরাইট

সম্পাদক, এবং প্রান্তিক

প্রকাশক

এবং প্রান্তিক

আশিস রায়

রেজিস্টার্ড অফিস

চণ্ডিবেড়িয়া, সারদাপল্লী, পোঃ - কেষ্টপুর, কলকাতা - ৭০০ ১০২

ফোন - ৯৮০৪৯২৩১৮২

সার্বিক সহয়তা - সৌরভ বর্মণ

ফোন - ৮২৫০৫৯৫৬৪৭

মুদ্রণ

অনন্যা

বুড়ো বটতলা, সোনারপুর, কলকাতা - ৭০০ ১৫০

ফোন - ৯১৬৩৯৩১৪৬৫

মূল্য : ৮৫০ টাকা



বর্ণ, বর্ণাশ্রম ও অস্পৃশ্যতার স্বরূপ : গান্ধিজীর দর্শন ভাবনার একটি পর্যালোচনা মিতালী সরকার	৪৯৫
বাঙালি জাগরণের এক বিস্মৃত অধ্যায় : ব্রজেন্দ্র কুমার দে'র 'বগী এলো দেশে' মৃগাল কান্তি রায়	৫০৩
বাংলাদেশের শ্রো নৃগোষ্ঠীর জুমভাষা : একটি বাস্তবভাষাতাত্ত্বিক সমীক্ষা মুহাম্মদ তসলিম উদদীন	৫১০
প্রসঙ্গ সাম্প্রদায়িকতা : একটি রবীন্দ্র প্রবন্ধ ও উপমহাদেশের ইতিহাস যীত দেবনাথ	৫২৩
নোনা ঘীণের জীবনচর্যা : ঝড়েখুর চট্টোপাধ্যায়ের গল্পবিশ্ব শিমুল চন্দ্র সরকার	৫৩০
নগর মুর্শিদাবাদ থেকে জেলা মুর্শিদাবাদ-এর উত্তরণ, ১৭০৪ - ১৭৮৬ প্রদ্যুৎ মন্ডল	৫৪২
আত্মকথার অন্তরালে 'অন্তরঙ্গতা' : প্রসঙ্গ 'অঘোর প্রকাশ' লাভলী হাজারা	৫৫৪
গিরিশ কারনাড'এর নাটকে ভারতীয় রাজনীতির পরিক্রমা অমিতাভ কাঞ্জিলাল	৫৬২
প্রান্তিকতার মরুভূমিতে প্রতিবন্ধী ও প্রতিবন্ধকতার চর্চার তাত্ত্বিক অনুসন্ধান বুবাই বাগ	৫৬৯
আকবর-পত্নীগজ সম্পর্ক : একটি রাষ্ট্রনৈতিক-বাণিজ্যিক পর্যালোচনা সুমন মুখার্জী	৫৮০
মালদা জেলার নাট্যচর্চায় নেপথ্য শিল্পী ইত্তাজুল হক	৫৯১
গঙ্গা নদীর জলবন্টন সমস্যা ও ভারত-বাংলাদেশ কূটনৈতিক সম্পর্কের ঘাত-প্রতিঘাত মেঘমিত্রা বিশ্বাস	৫৯৬
হামিরউদ্দিন মিদ্যার ছোটগল্প : একটি সংক্ষিপ্ত পর্যালোচনা সৈকত মিত্রী	৬০৭
প্রসঙ্গ : রবীন্দ্রনাথ ঠাকুরের ছোটগল্প 'বদনাম' রিমি বাছাড়	৬১৫
বিশ্বযুদ্ধ পরবর্তী বাংলা নির্বাচিত ছোটগল্পে সমাজ বাস্তবতা চৈতালী ঘটক (রায়)	৬১৮



আকবর-পতুগিজ সম্পর্ক : একটি রাষ্ট্রনীতিক-বাণিজ্যিক পর্যালোচনা

সুমন মুখার্জী

সহকারী অধ্যাপক, ইতিহাস বিভাগ

টুরকু হাঁসদা লপসা হেমরম মহাবিদ্যালয়

সারসংক্ষেপ: ১৫৫৬ সালে আকবর যখন সিংহাসনে আরোহণ করেন তখন ভারতের পশ্চিম উপকূলে পতুগিজরা তাদের আধিপত্য দৃঢ়ভাবে স্থাপন করেছিল। তারা পশ্চিম উপকূলের বিভিন্ন স্থানে প্রচুর পরিমাণে দুর্গ এবং কুঠি নির্মাণ করেন। এছাড়া পূর্ব উপকূলেও তারা কিছু বসতি স্থাপন করেছিল। পতুগিজরা 'কার্তাজ' প্রথা প্রবর্তনের মাধ্যমে ভারত মহাসাগরে জাহাজ চলাচলের ওপর নিষেধাজ্ঞা জারি করেছিল। ১৫৭২ সালে আকবর যখন গুজরাট জয় করেন তখন তিনি প্রথম সমুদ্রে প্রবেশ করার সাফল্য অর্জন করেন এবং সেই সঙ্গে তাঁকে পতুগিজদের সমস্যার সম্মুখীন হতে হয়। যার ফলে ভারতীয় বাণিজ্য এবং সামুদ্রিক কার্যকলাপের ক্ষেত্রে কঠিন সমস্যার সৃষ্টি করে। আকবর ও পতুগিজদের মধ্যে সম্পর্ক ব্যাখ্যা করা যেতে পারে দুটি বিষয়ের ওপর ভিত্তি করে—বাণিজ্য এবং জাহাজ চলাচল এবং ধর্মীয় সংযোগ। আকবর মনে করেছিলেন যে, পতুগিজরা মক্কাগামী তীর্থযাত্রীদের কাছে ভয়ের কারণ ছিল এবং তারা সামুদ্রিক বাণিজ্যের ক্ষেত্রেও বাধার সৃষ্টি করেছিল। তাই ভারত মহাসাগর থেকে পতুগিজদের উৎখাত করা প্রয়োজন ছিল। এটা খুবই লজ্জার ছিল যে, আকবরের মতো এক মহান রাজাকে 'কার্তাজের' জন্য পতুগিজদের শরণাপন্ন হতে হয়েছিল। এতে বাদশাহ আকবরের আত্মসম্মানে আঘাত লেগেছিল। গুজরাট জয়ের ফলে পতুগিজদের সাম্রাজ্য গঠনের স্বপ্ন যেমন ব্যর্থ হল, অন্যদিকে তেমনি, আকবরের ব্যক্তিজীবনে পতুগিজ সংস্পর্শ গভীর প্রভাব ফেলেছিল। মুঘল বাদশাহ আকবরের সঙ্গে পতুগিজদের সম্পর্ক ছিল কিছুটা টানাপোড়েনের। আকবর কখনো তাদের ছিলেন ঘনিষ্ঠ, আবার কখনোও শত্রুভাবাপন্ন।

সূচক শব্দ: আকবর; মুঘল; পতুগিজ; 'কার্তাজ'; গুজরাট; মক্কা

মূল আলোচনা:

দিল্লি সুলতানির ক্রমবর্ধমান অবক্ষয়ের সুযোগে জহীরুদ্দীন বাবর ১৫২৬ সালের প্রথম পানিপথের যুদ্ধে লোদী বংশের শেষ সুলতান ইব্রাহিম লোদীকে পরাস্ত করে ভারতে মুঘল সাম্রাজ্যের গোড়াপত্তন করেন। মুঘলরা মধ্য এশিয়া থেকে ভারতে এসেছিলেন। মুঘল সাম্রাজ্যের প্রতিষ্ঠাতা বাবর (১৫২৬-৩০) নিজের জীবিতকালে কোনোদিন সমুদ্র দেখেননি। তাই পতুগিজদের সঙ্গে তাঁর সম্পর্ক স্থাপনের কোনো প্রসঙ্গ ছিল না। বাবরের





Anionic Polysaccharides and Their Applications: A Review

¹ Washim Raja

¹ Assistant Professor

¹ Department of Chemistry,

¹ Turku Hansda Lapsa Hemram Mahavidyalay, Mallarpur, Birbhum-731216, WB, India

Abstract : Anionic polysaccharides exist everywhere. These natural polymers serve various functions of the living objects. The function of cellulose as structural support in plant is well established. But, in animals, they rarely serve such purposes as structural support. In recent times, there has been an increased interest in the utilization of polysaccharides as a raw material in many industries such as food, pharmaceutical etc. Polysaccharides are of importance not only in foods where they are major constituents, such as cereal derived products, but also as additives in relatively low proportions as thickening, stabilizing, and emulsifying agents, where their unique properties such as the capability to form gels or high-viscosity aqueous solutions at low concentration and to interact with other carbohydrate and non-carbohydrate constituents in food may be of main importance.

Index Terms - Anionic polysaccharide, glycosidic linkage, Antiviral activity, Antitussive activity, Protein- polysaccharide Interaction

1. Introduction:

Polysaccharides intended as the first biopolymers to have developed on Earth (1). They are a major group in carbohydrate chemistry. Polysaccharides exist whenever life is found. These natural macromolecules serve diverse functions of the living objects. The function of cellulose as structural support in plant is well established. But, in animals, they rarely serve such purposes as structural support. Cell-walls of several bacteria contain polysaccharides, which are responsible for their protective coatings and serologic specificity (2,3). There are many other natural macromolecules which are not composed entirely of sugar units. They contain blocks of monosaccharide units as part of the molecular structure and contribute extensively to the production and protection of living tissues of animals. The blood-group polysaccharide composes a group of glycoproteins in which arrangement of monosaccharide residues in carbohydrate subunits controls the blood-group specificity to the overall molecule (4,5). Immunoglobulins are a group of glycoprotein that has antibody activity (6). Glycosaminoglycans are amongst the vital building blocks of the macromolecular framework of connective and other tissues (7). Hyaluronic acid appears to work, on account of its viscosity in solution, as a lubricant, shock absorbing gel in limb joints.

In recent decades, there has been an increased interest in the utilization of polysaccharides as a raw material in many industries such as food, pharmaceutical etc. Polysaccharides are of importance not only in foods where they are major constituents, such as cereal derived products, but also as additives in relatively low proportions as thickening, stabilizing, and emulsifying agents, where their unique properties such as the capability to form gels or high-viscosity aqueous solutions at low concentration and to interact with other carbohydrate and non-carbohydrate constituents in food may be of main importance (8,9,10). On the other hand, recognition of the pharmacological properties of many polysaccharides has fueled the current focus on another field, the search for new drugs. Literature data suggests that several pharmacologically active polysaccharides from medicinal plant are anionic in nature.

2. Structural Features Of Natural Anionic Polysaccharides

Extensive investigation on anionic polysaccharides from various natural sources showed the presence of highly interesting macromolecules (11-15). Polysaccharides are anionic with the presence of carboxylate or sulfate groups.

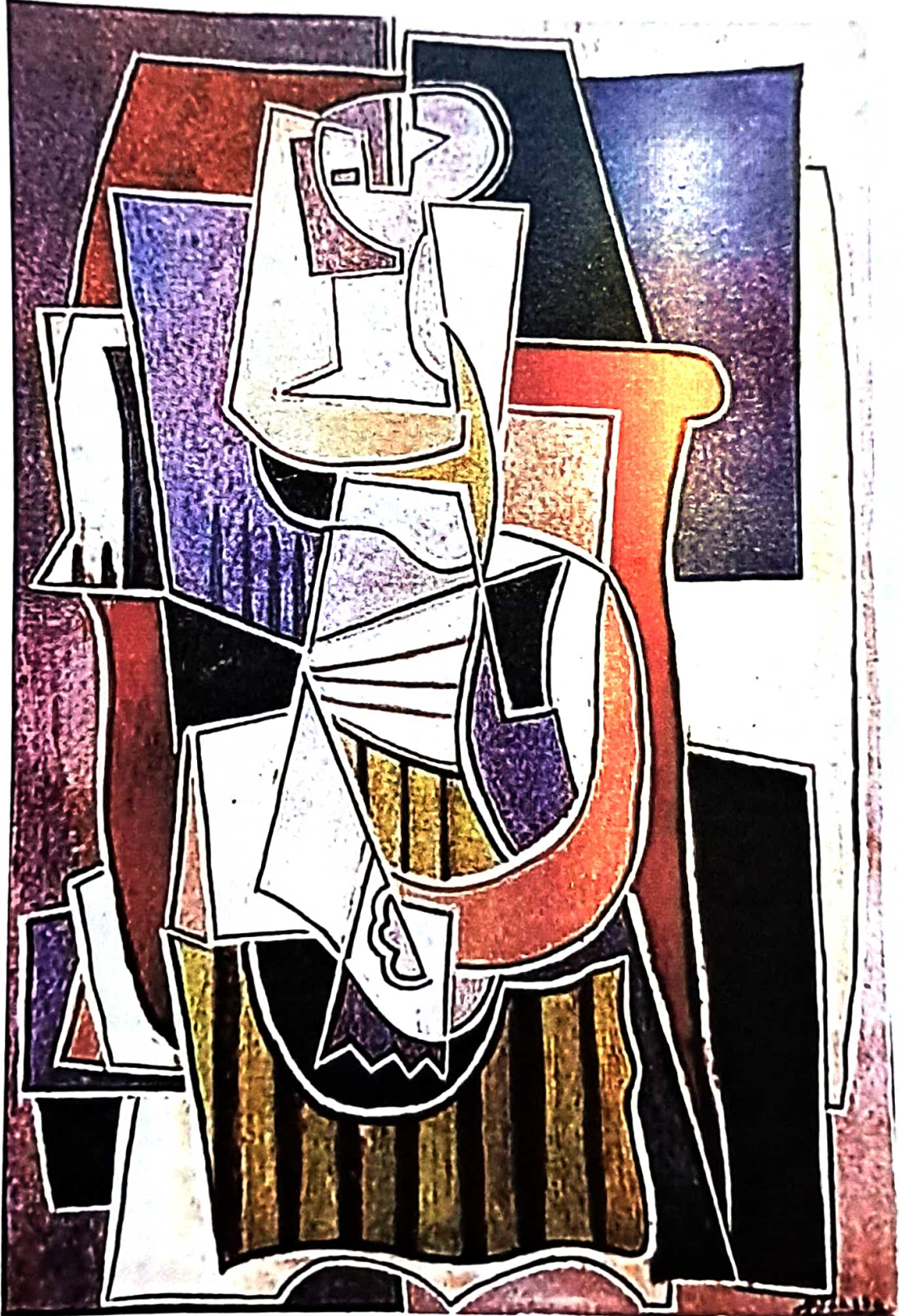


Teacher-in-charge
T.H.L.H Mahavidyalay
Gonpur, Mallarpur, Birbhum, W.B.
Pin-731216

একেশ্বর

ISSN : 2349-4107

একটি মননশীল প্রবন্ধ পত্রিকা



ABHIMUKH

Vol-X : Issue-I : Jan-Apr, 2023.

A non Conventional Multidisciplinary Journal in Bengali Language where thoughts of different fields inter-mingle.

প্রকাশক :

ড. পার্থসারথি মুখোপাধ্যায়
সিউড়ী, কালীবাড়ি।

সম্পাদকীয় দপ্তর :

অমরেন্দ্র দত্ত

মোঃ ৭৯০৮৬৩৬৪৪১

'কোমলগান্ধার'

সমন্বয়পত্রী, সিউড়ী, বীরভূম, ৭৩১১০১

E. mail : sethsomnath72@gmail.com

বিশেষ সহযোগিতায় :

অধ্যাপক ড. সুশান্ত কুমার বর্দন

প্রচ্ছদ :

সংগৃহীত

নামাঙ্কন :

স্বপন রায়, বীরভূম


মুদ্রণ : কমলা প্রিন্টার্স

বড়বাগান। সিউড়ী

মোঃ ৯৩৩২০৭১১৩৮

মূল্য—একশত কুড়ি টাকা




Teacher-in-charge
THLH Mahavidyalay
Madian, Mallarpur, Gonpur
Birbhum, Pin- 731216, W.B.

এই সংখ্যার বিষয় সূচী

সম্পাদকীয়		৪
ড. অমিত চক্রবর্তী	রবীন্দ্রনাথের মূল্যায়নে রামমোহন রায়	৬
ড. পার্শ্বশঙ্ক মজুমদার	শিবরতন মিত্রের রামমোহন চর্চা	১১
আশিস কুমার সরকার	রাজা রামমোহন রায়ের আর্থসামাজিক চিন্তা ভাবনা	১৯
সমীর মৈত্র	সময়ের সংক্রান্তি এবং আমাদের বোধ	২৪
শিল্পী অধিকারী	উদ্বেগ পর্বের আলোকে বাংলা শিশু সাহিত্য	৩০
বিজয়কুমার দাস	লেবেডফ থেকে সাধারণ রঙ্গালয়	৪৩
দেবাশিস দত্ত	নাগাদের সাহিত্যসৃষ্টি ও অনন্য প্রতিভাময়ী তেমসুলা আও	৪৯
বিমলকুমার সোম	রাঢ় বাংলার জীবদ্মুত লোকনাট্য আলকাপ	৫৬
ড. সুমন চক্রবর্তী	সামাজিক ন্যায় ও আধুনিকতা	৭০
সম্পাদক সমীপে		৭৫



রবীন্দ্রনাথের মূল্যায়নে রামমোহন রায়

অমিত চক্রবর্তী

রবীন্দ্রনাথ তাঁর অগ্রজ অনেক বাঙালি মনীষী সম্পর্কে তাঁর মতামত ব্যক্ত করেছেন। ঈশ্বরচন্দ্র বিদ্যাসাগরের জীবন এবং কর্ম বিসয়ে তাঁর দীর্ঘ প্রবন্ধ রয়েছে। মধুসূদন দত্তের 'মেঘনাদ বধ কাব্য' নিয়ে কৈশোরে তিনি কড়া সমালোচনা লিখে উত্তরজীবনে আবার সুর কোমল করেছেন। বঙ্কিমচন্দ্রের সাহিত্যিক মূল্যায়নে আমরা তাঁর উচ্ছ্বসিত প্রশংসা দেখি। হরপ্রসাদ শাস্ত্রী, জগদীশচন্দ্র বসু, শরৎচন্দ্র চট্টোপাধ্যায় প্রভৃতি অনেক সমসাময়িক এবং অনুজ গুণীজন সম্পর্কেও তিনি কলম ধরেছেন। বহুমুখী কর্মকাণ্ডের নেতৃত্ব পূর্বসূরী রামমোহন রায় সম্পর্কে তাঁর মূল্যায়ন কী ছিল তা জানাই এই প্রবন্ধের উদ্দেশ্য।

রামমোহন সম্পর্কে দীর্ঘজীবনের বিভিন্ন সময়ে রবীন্দ্রনাথের উপলব্ধি প্রকাশিত হয়েছে। রামমোহনের স্মরণসভায় তিনি প্রধান বক্তা হিসেবে দীর্ঘ লিখিত ভাষণ পাঠ করেছেন। সেই পাঠ পরে সম্পাদিত হয়ে প্রবন্ধ আকারে পত্রিকায় প্রকাশিত হয়েছে এবং পুস্তিকারও রূপ পেয়েছে। আরও পরে ছড়ানো সব লেখা একত্রে সংকলন করে 'ভারত-পথিক রামমোহন রায়' নামক গ্রন্থ ছাপা হয়েছে। কখনও রামমোহনের স্মরণসভায় সভাপতির অভিভাষণ দিয়েছেন। মৌখিক সেই ভাষণের সারমর্ম বিভিন্ন পত্র-পত্রিকায় মুদ্রিত হয়েছে। পুস্তিকা, প্রবন্ধ, গ্রন্থ এবং মৌখিক ভাষণে প্রকাশিত সেই সব বিবরণ থেকে রামমোহনের বহুমুখী কাজ সম্পর্কে তাঁর বিশদ মূল্যায়নের একটি সুস্পষ্ট ধারণা পাওয়া যায়।

রামমোহনের অবদান যথার্থ অনুধাবনের জন্যে রবীন্দ্রনাথ গত সেই যুগের দুর্দশার কথা পাঠকদের স্মরণ করিয়ে দিয়েছেন। 'আমাদের জাতীয় ইতিহাসে সে এক অতি অগৌরবের অধ্যায়। দেশে চারিদিকে তখন কুসংস্কার, ধ্বংস-প্রবণতা ও বিশৃঙ্খলা বিরাজ করিতেছিল। যুক্তিহীনতা সত্য প্রেমের আলো আচ্ছন্ন করিয়া রাখিয়াছিল।' সামাজিক অনুষ্ঠানে, রাজনীতিতে ধর্ম ও শিল্পকলায় আমরা সৃষ্টি ক্ষমতা হারিয়ে ফেলেছিলাম এবং জীবন্ত মানুষের ধর্ম ভুলে মৃত ঐতিহ্যকেই আঁকড়ে ধরেছিলাম। চতুর্দিকে কালরাত্রির অন্ধকার। ইতিহাসের পুরোগামিনী গতি নিস্তব্ধ ভারতবর্ষের মনোলোকে চিত্তার মহানদী শুকিয়ে গেছিল, দেশ হয়ে পড়েছিল স্ববির, সংকীর্ণ।

এ হেন দুর্যোগের সময় একপক্ষ দেশীয় আচার এবং কুসংস্কারকেই আঁকড়ে জীবনকে সেই শ্মশানের অন্ধকারে ঠেলে দিচ্ছিল যেখানে 'জীবন নাই, অস্তিত্ব নাই, কেবল অনুশাসন ও ভয় আছে মাত্র।' অন্যদিকে ইংরেজি শিক্ষা লাভ করে দলবদ্ধ কিছু বাঙালি ছাত্র হিন্দু কলেজ থেকে বের হয়ে গুরুতর আন্দোলন



শারদ ১৪৩০

সুজনকথা

ISSN 2322-0783



ରାଜ୍ୟ ସ୍ୱାଧୀନ-ର ସ୍ମୃତିର ଉତ୍ସବ

ସୂଚନାକଥା

ଏକଟି ଅନିୟମିତ ଛୋଟୋ ପତ୍ରିକା

ଅଷ୍ଟବିଂଶତି ସଂଖ୍ୟା। ଶାରଦ ୧୫୦୦। ଅକ୍ଟୋବର ୨୦୨୦

ISSN 2322-0783

ସମ୍ପାଦକ

ତପନ ଗୋସ୍ୱାମୀ

ସମ୍ପାଦନା-ସହଯୋଗୀ

ରାମାନୁଜ ମୁଖୋପାଧ୍ୟାୟ ସପ୍ରତିଭ ବନ୍ଦ୍ୟୋପାଧ୍ୟାୟ

ନୌରାଜ ବନ୍ଦ୍ୟୋପାଧ୍ୟାୟ ଦେବଗୁରୁ ବନ୍ଦ୍ୟୋପାଧ୍ୟାୟ

ପ୍ରଭାତ ଶିକ୍ଷକ ବାମଦେବ ମୁଖୋପାଧ୍ୟାୟ



Amh
Teacher-in-charge
THLH Mahavidyalaya
Madlan, Mallarpur, Gonpur
Birbhum, Dist. 731216 W.B.

সৃষ্টিপাতা

কবিতার ঘর - ১ পৃষ্ঠা : ৫-৩৬

পবিত্র সরকার নির্মল হালদার দেবকুমার দত্ত
সমরেশ মণ্ডল প্রভাত সাহা আদিত্য মুখোপাধ্যায় পার্থসারথি মুখোপাধ্যায়
শীতল গঙ্গোপাধ্যায় অমর দে ফটিক চৌধুরী সূত্রত রায়চৌধুরী
আশিসকুমার মুখোপাধ্যায় প্রদীপ ভট্টাচার্য **অমিতদীপ চক্রবর্তী** প্রবীর দাস
নীলোৎপল গুপ্ত মল্লিনাথ মুখোপাধ্যায় সৌমিত বসু অতনু বর্মন পার্থপ্রতিম অচ্যব
এস মনিরুদ্দিন তাপস কুমার চট্টোয়াজ গোপাল রায় বিকাশ মণ্ডল মণিকৃষ্ণনাথ
বিকাশ গায়েন তৈমুর খান স্বপন নন্দী মণিদীপা বিশ্বাস কীর্তনীয়া
তন্ময় চক্রবর্তী সুপ্রভাত মুখোপাধ্যায় কল্লোল বন্দ্যোপাধ্যায়

ফাল্গুনী ভট্টাচার্যের কবিতার ভূবন — তপন গোস্বামী পৃষ্ঠা : ৩৭-৩৯

এই সংখ্যার কবি — ফাল্গুনী ভট্টাচার্যের পাঁচটি কবিতা পৃষ্ঠা : ৪০-৪৪

কবিতার ঘর - ২ পৃষ্ঠা : ৪৫-৮৬

বিজয়কুমার দাস বিকাশ চক্রবর্তী অরুণকুমার রায়

সুবীর ঘোষ প্রদীপ কবিরাজ দেবশিশু দাস অসীম শীল অরুণ দাস চন্দন চট্টোপাধ্যায়
তাপস ওঝা সুরঞ্জিত ঘোষ প্রদীপ মণ্ডল প্রাণকৃষ্ণ বন্দ্যোপাধ্যায়
মলয়শংকর মণ্ডল মলয় ঘোষ রাজীব ঘাটী সৌরভ দত্ত বাপ্পাদিত্য বন্দ্যোপাধ্যায়
পঙ্কজ মণ্ডল অনিমেষ মণ্ডল রেইনি চৌধুরী রাজীব পাল আশিস কর্মকার সুরজেন রায়
প্রতাপ সিংহ রায় কিমকি বন্দ্যোপাধ্যায় সন্দীপন রায় আওতোষ ঘোষাল
প্রতিভা গাঙ্গুলী নিজামউদ্দিন মণ্ডল পিন্টু পাল রাজেশ চট্টোপাধ্যায় মাধবী নাগ
রাসবিহারী শীল মিমি সিদ্দিকী শুভরত ভ্রাতার্য পীযুষ বিশ্বাস দীপ্তপ্রকাশ দে
সৌরভ বন্দ্যোপাধ্যায় রামানুজ মুখোপাধ্যায়

দেবগুরু বন্দ্যোপাধ্যায়

ও

তপন গোস্বামী



কাঁথা

অমিতদীপ চক্রবর্তী

এ সুতো ওখানে ফুঁড়ি, ও সুতো এখানে
গাছ, ফল, ফুল, পাখি — যেখানে যেমন
কৈশোর ... যৌবন ... বুঝি জীবনও ফুরোয়
সে মুঞ্চ বুনোনে

দুঃখ সুখ, রোদ রং — সব সয়েবয়ে
অবশেষে ... কাঁথা অনুপম

বাসর রচিত তাতে, শিশু লীলা খেলে ...
এই বাড়ে স্বপ্নডগা, এই তা মুড়োয়

চিতার আগুন শেষে, হায়, গিলে ফেলে
তিলে তিলে বোনা কাঁথা — নক্ষীর নির্মাণ

অন্তিম চিতা কি সত্যি এত শক্তি ধরে?

পূর্ব থেকে উত্তরের ঘরে
ওই দেখি স্বপ্ন ফুঁড়ে কাঁথা জায়মান
সে সীবন গল্প বয়ে ক্রমশ উত্তরে
চলে অফুরান ...

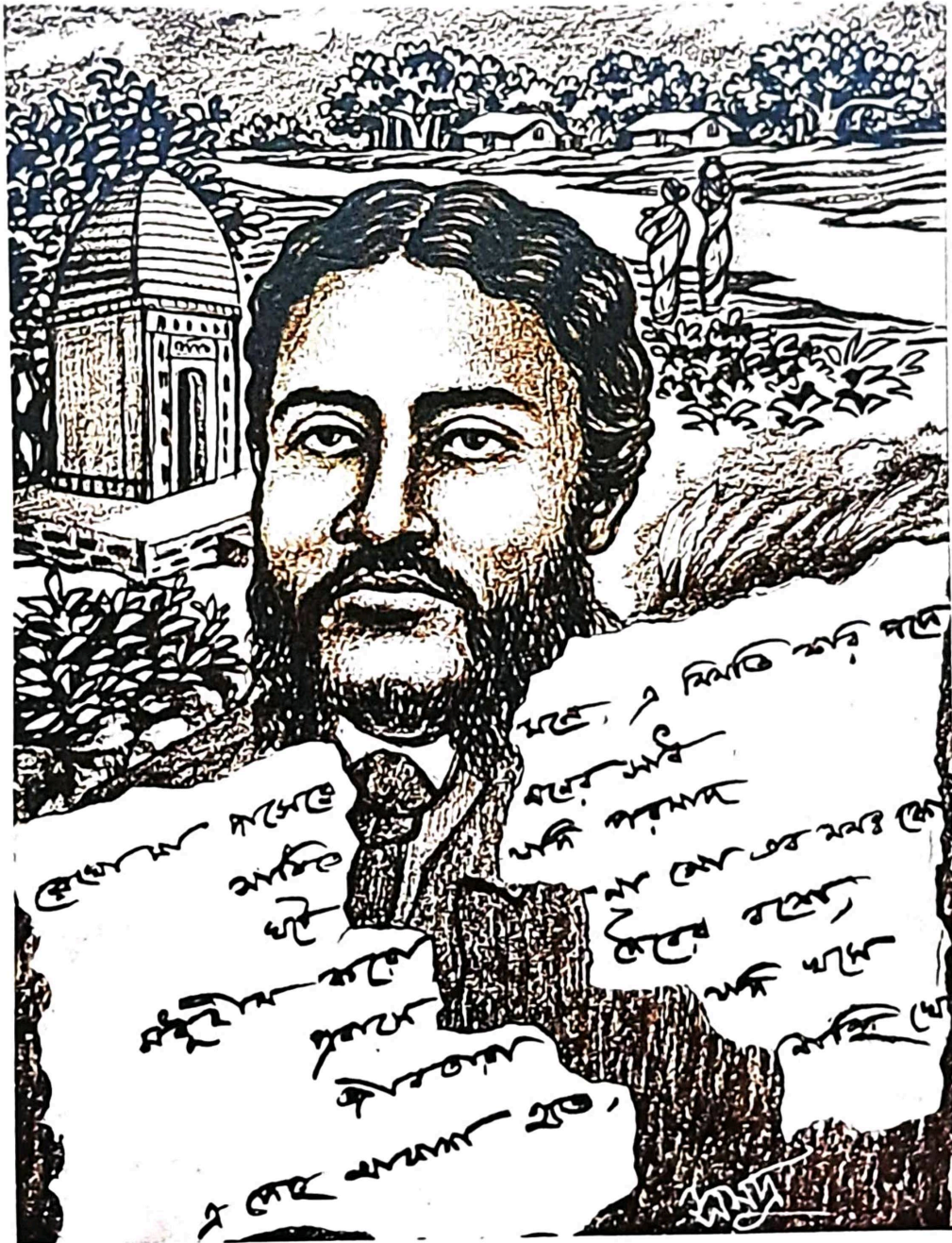
চিতা যদি ঘোর সত্য, কাঁথা সত্যতর



আজকের

দাঁড়াও পথিকবর

(দ্বিশত জন্ম শতবর্ষে মধুসূদন)



একটি মননশীল প্রবন্ধ পত্রিকা

ABHIMUKH

Vol-X : Issue-III : Sep-Dec, 2023.

A non Conventional Multidisciplinary Journal in Bengali Language where thoughts of different fields inter-mingle.

প্রকাশক :

ড. পার্থসারথি মুখোপাধ্যায়
সিউড়ী, কালীবাড়ি।

সম্পাদকীয় দপ্তর :

অমরেন্দ্র দত্ত

মোঃ ৭৯০৮৬৩৬৪৪১

'কোমলগান্ধার'

সমষ্টিপল্লী, সিউড়ী, বীরভূম, ৭৩১১০১

E. mail : komalgandhar1939@gmail.com
sethsomnath72@gmail.com

বিশেষ সহযোগিতায় :

অধ্যাপক ড. সুশান্ত কুমার বর্দন

প্রচ্ছদ :

সমুদ্র সেনগুপ্ত

নামাঙ্কন :

স্বপন রায়, বীরভূম

মুদ্রণ : কমলা প্রিন্টার্স

বড়বাগান। সিউড়ী

মোঃ ৯৩৩২০৭১১৩৮

মূল্য—একশত পঁচিশ টাকা



Sun
Teacher-in-charge
TINKU Mahavidyalay
Madiam, Malarganj, Gonpur
Birbhum, Pin-731216, W.B.

এই সংখ্যার বিয়া সূচী

সম্পাদকীয়	গোশো মা দাগেরে মনে...	৫
ড. অমিত চক্রবর্তী	মধুর বিরোধিতাস	৬
শ্রীকুমার ভট্টাচার্য	মহাকবি মাইকেল— অন্তর প্রসারিত মরুময় কৃষ্ণও মানকুম	১১
ড. নন্দিতা বসু	প্রিয়া কবি মাইকেল মধুসূদন দত্ত ছবাব দিন	২২
পি. শাস্ত্রী	মাইকেল ও তাঁর অনুষ্ঠারিত কিছু কথা	২৫
মঙ্গয় ঘোষ	মধুসূদনের নাট্য ভাবনা কিছু অনুভব	৩৫
শীতলপ্রসাদ নাগ	নব্যগুণ প্রবর্তক মধুসূদন	৪০
ড. চৈতন্য বিশ্বাস	বাংলার আধুনিক কবি মধুসূদন দত্ত	৪৮
সুনীল পাল	মাইকেল মধুসূদন ও অমিত্রাক্ষর ছন্দ	৫৩
ড. পার্শ্বসারথি মুখোপাধ্যায়—	মাইকেল মধুসূদন দত্ত ফিরে দেখা	৫৮
চন্দন চট্টোপাধ্যায়	চিরায়ত ভাস্বর 'মেঘনাদ বধ কাব্য'	৬২
নিতাই প্রসাদ ঘোষ	বাঙালির কবি মধুসূদন	৬৭
সমীরণ সরকার	মধুসূদনের বীরাসনা কাব্য এক অনন্য সৃষ্টি	৭৭
সোমনাথ মুখোপাধ্যায়	জীবন পাত্র উচ্ছলিয়া	৮৩
উত্তম দাস	মধুসূদনের ব্রজাসনা : পাঠ ও বিশ্লেষণ	৯৩
ড. দিলীপ বসু	বাংলা দুই কবিতা নাটকের ট্র্যাজেডি	১০০
বুত্রত নাগ	ভিন্ন চোখে 'মেঘনাদ বধ কাব্য'	১০৩
ড. প্রভাত শিকদার	চতুর্দশ কবিতাবলিতে মধুসূদন দত্তের আধ্যাত্মিক অভিব্যক্তনা একটি আলোচনা	১০৯
শ্রীকান্ত অধিকারী	বীরাসনা কাব্য নারীসম্ভার ক্রমপর্যায় উত্তরণের কাব্য	১১৩
নৃশান্ত রাহা	বাংলা নাটকে মধুসূদন	১২০
	অভিমুখের যাত্রাপথ	১২৪



মধুর বিরোধাভাস

অমিত চক্রবর্তী

পূর্ববঙ্গের এক গ্রামে বর্ষিষ্ণু এক পরিবারে এক শিশু জন্ম হয় — বছর সাতেক গ্রামে কাটিয়ে শিশুটি তার ধনাঢ্য বাবার কর্মস্থল কলকাতায় চলে আসে — ভর্তি হয় শহরের সর্বোৎকৃষ্ট শিক্ষায়তনে — পোশাকের জাঁকজমকে, বুদ্ধির ঔজ্জ্বল্যে, ইংরেজি কবিতা আউড়ে বন্ধুদের সে তাক লাগিয়ে দেয় — ক্রমে বাবার আলবোলাতেই তামাক খেতে শুরু করে — মদ্যপানও ধরেছে — হঠাৎ করে খ্রিস্টধর্মে দীক্ষা নিয়ে বাপের ত্যাজ্যপুত্র হয়ে দূরে চলে যায় — এক ইংরেজ দুহিতাকে বিয়ে করে বছর খানেক পর আবার নতুন একটি প্রেমের উচ্ছ্বাসে স্ত্রী সন্তানদের ফেলে কলকাতা ফেরে — পিতার সম্পত্তি প্রায় হাতছাড়া — তেমন উপার্জন নেই, জমিজমা বন্ধক রেখে ব্যারিস্টারি পড়তে ইংল্যান্ড চলে যায় — দেশে ফিরে অর্থ উপার্জন করলেও অমিতব্যয়িতার কারণে স্ত্রী (?) সন্তানদের নিয়ে চরম আর্থিক সংকট — ভগ্নস্বাস্থ্য মানুষটি শহরের উপকণ্ঠে এক জমিদারের লাইব্রেরি গৃহে চলে আসে রোগব্যাদি, আর্থিক অনটন, ঋণভার সব মিলে জীবন দুর্বিষহ — আবার কলকাতার বাসায় ফিরে হাসপাতালের রোগশয্যায় শুয়ে প্রণয়নী জীবনসঙ্গিনীর মৃত্যুসংবাদ শোনে — তার দুদিন পরেই রোগজর্জর ক্লাস্ত নিঃস্ব বিধ্বস্ত মানুষটির অকালমৃত্যু ঘটে —

এমন এক মানুষের জীবনপঞ্জি পড়ে কোনও পাঠকের নিশ্চয় শ্রদ্ধা জাগে না। উপরন্তু অশ্রদ্ধা আরও বাড়ে যদি জানা যায় মানুষটি মনে প্রাণে তার মাতৃভাষা ভুলতে চেয়েছিল। দেশীয় কৃষ্টি সৃষ্টির ত্রিসীমানা বর্জন করে পাক্ষা সাহেব সাজতে চেয়েছিল। কিন্তু আশ্চর্য, যে মুহূর্তে আমরা জানতে পারি মানুষটির নাম মধুসূদন দত্ত, তৎক্ষণাৎ আমাদের সব বিরূপতা নিমেষে উড়ে যায়। আমরা সশ্রদ্ধ বিস্ময়ে তাঁর পদপ্রান্তে নত হই। সত্যিই মধুসূদন এক আশ্চর্য বিস্ময়, এক অসঙ্গতি।

পাঠক লক্ষ্য করে থাকবেন যে প্রথম পরিচ্ছেদে তাঁর জীবনের ঘটনাক্রম উল্লেখ করার সময় আমরা কোনও পূর্ণচ্ছেদ ব্যবহার করিনি। পরিবর্তে ইচ্ছে করেই প্রতি বাক্যের শেষে ড্যাশ এবং দুপাশে শূন্যস্থান (space) ছেড়ে রেখেছি। সেখানে বর্ণিত সামাজিক প্রতিষ্ঠায় ব্যর্থ প্রাচ্য দেশ ও জাতির ঐতিহ্যবিমুখ আপাত

